

# ÉTEL 360

Le bulletin  
municipal

Numéro 1



Janvier 2021





## INFORMATIONS MUNICIPALES

Portrait de la nouvelle équipe  
Les commissions municipales  
Les services municipaux

p. 4 - 12



## TRAVAUX

La Garenne  
La fibre  
La Glacière  
Tour d'horizon des travaux

p. 14 - 17

## SANTÉ - SOLIDARITÉS

Le CCAS  
Tour d'horizon des projets  
Le SAAD - Les pompiers  
Les associations

p. 18 - 23



## ÉCOLES, ENFANCE, JEUNESSE

Accueil de Loisir  
CMJ  
Établissements scolaires

p. 24 - 31



## SPORT, ARTS ET CULTURE

Premiers dossiers  
La médiathèque  
Les associations

p. 32 - 40



## MER ENVIRONNEMENT

Tour d'horizon des projets  
La Compagnie des ports  
Les associations

p. 42 - 47

## ÉCONOMIE TOURISME

Le camping municipal

p. 48



## ÉTEL DANS L'INTERCOMMUNALITÉ

AQTA  
Le SMRE

p. 50 - 52



## TRIBUNE LIBRE ÉTAT CIVIL INFOS PRATIQUES AGENDA

p. 53 - 60

### Directeur de publication

Guy HERCEND, maire

### Comité de rédaction et mise en forme

Michel BARRIER, Hélène CODA-POIREY  
Antoine DEQUIDT, Évelyne SAURY

### Impression

Imprimerie La Rivière - BELZ

### Tirage

2 000 exemplaires

### Crédits photos

Philip Plisson, Claude Roelens, Ouest-France,  
la municipalité, les associations  
et établissements contributeurs

Retrouvez nos annonceurs  
pages 13 - 31 - 40 - 41 - 49 - 57



Chères Ételloises, chers Étellois,

En ce début d'année 2021 et après cette année 2020 bien particulière, rapport aux événements sanitaires que nous avons vécus et vivons encore, je vous présente avec l'ensemble de l'équipe municipale et l'ensemble des salariés de la commune d'Étel, mes vœux sincères de santé et de bonheur.

Madame, Monsieur, grâce à vous qui avez reconduit pour un deuxième mandat l'équipe élue qui travaille avec moi, Étrel connaît un développement exceptionnel.

Pas d'utopie pour l'avenir, appuyons-nous déjà sur les réalisations et pour ce deuxième mandat que vous nous avez confié, tous les engagements pris seront réalisés ; aussi le nouveau bulletin municipal « Étrel 360 » est-il créé pour vous apporter un éclairage sur la vie de votre commune et ses travaux.

### Hier

- La médiathèque
- Le local CCAS
- Une salle de réception
- Le skatepark
- La modernisation de la salle des fêtes
- La rénovation de la façade maritime
- La réfection de l'épi rocheux à l'entrée de la ria

### Demain

- L'abri du canot de sauvetage
- Les cabines de marée
- La Glacière
- Le cinéma
- La rénovation du château de la Garenne en hébergement avec son parc public
- L'ancien EHPAD en accueil toute l'année : nautisme, stages, classes de mer...
- Le nouvel EHPAD : 69 places (+ 10)
- Un réaménagement au Sach : courts de tennis, terrains de boule bretonne et pétanque, mouillages
- Le gymnase en cours d'expertise
- La voirie
- Le programme « Les terrasses du port » qui s'achève et qui sera livré cette année
- Le GR 34
- La fibre pour tous dès cette année 2021

Gardons tous foi en l'avenir, Étrel reste un bon endroit pour traverser le plus sereinement possible les problèmes actuels.

Très cordialement,  
le maire Guy HERCEND

# 

Le premier tour des élections municipales s'est déroulé le dimanche 15 mars 2020 et a vu la victoire de la liste conduite par Monsieur Guy HERCEND (maire sortant) qui a comptabilisé 61% des suffrages et ainsi obtenu 16 sièges. La seconde liste menée par Monsieur Jean-Yves GOUIFFÈS a quant à elle obtenu 39% des suffrages et 3 sièges.

Le premier confinement dû à la Covid\_19 a engendré une période transitoire pendant laquelle l'ancienne équipe est restée à la barre.

Ce n'est que le **27 mai** que le nouveau conseil municipal a pu être installé. Monsieur Guy HERCEND a été élu maire d'Étel lors de cette séance et le conseil municipal a choisi d'élire les cinq adjoints qui vous sont présentés ci-dessous. Monsieur le Maire a proposé de nommer deux conseillers délégués lors du conseil municipal suivant.

C'est donc cette nouvelle équipe forte de l'expérience des élus sortants et enrichie de nouvelles compétences qui vous est présentée ci-dessous.

### Le maire, les adjoints et les conseillers délégués

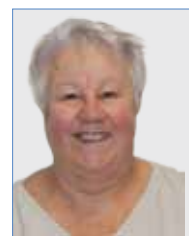
#### Le maire



Guy HERCEND

Conseiller communautaire  
Président de droit de toutes  
les commissions municipales

#### Les adjoints



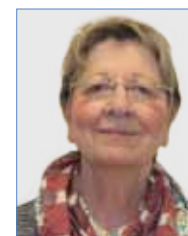
Josée HERVÉ

1<sup>ère</sup> adjointe  
Santé / Solidarités  
Action sociale



Étienne PIGEON

Travaux / Urbanisme  
Suivi du patrimoine  
communal  
Vie économique



Hélène CODA-POIREY

Sport / Tourisme  
Logement / Hébergement  
13<sup>e</sup> vice-présidente AQTA

#### Les conseillers délégués



Antoine DEQUIDT

Communication  
Environnement  
Maritimité



Patrice MALENFANT

Vie culturelle et  
artistique



Michel BARRIER

Vie associative  
Animations  
Médiathèque



Évelyne SAURY

Affaires internes  
Affaires scolaires / Formation  
Jeunesse / Petite enfance

*Selon le règlement intérieur du conseil municipal adopté à l'unanimité par délibération le 16 décembre 2020, le maire, les adjoints et les conseillers délégués constituent le BUREAU MUNICIPAL*

### Les conseillers municipaux



Jill BLEUZEN-LABART



Thierry EZANNO



Daniel FOUILLEN



Jean-Yves GOUIFFÈS



Jérémy HUET



Yvan JOLIVEL-ROBERT



Chantal JULIEN



Anne-Hélène LAMER



Brigitte LE DANTEC



Isabelle MARIN-JACOMELLI



Lucette PHILIPPE-KERZERHO

L'équipe municipale remercie l'association "Au pays d'Étel" qui a produit pendant 40 ans le bulletin communal pour le plus grand plaisir des Ételloises et Étellois.

#### PERMANENCE DES ÉLUS

Venez rencontrer vos élus sur rendez-vous, de préférence les jours suivants :

- |                      |                               |
|----------------------|-------------------------------|
| ♦ Guy HERCEND        | tous les jours de 10 h à 12 h |
| ♦ Josée HERVÉ        | le mardi matin                |
| ♦ Étienne PIGEON     | le vendredi matin             |
| ♦ Hélène CODA-POIREY | le mercredi matin             |
| ♦ Michel BARRIER     | le vendredi matin             |
| ♦ Évelyne SAURY      | le mercredi matin             |
| ♦ Antoine DEQUIDT    | le mardi matin                |

#### LE SAVIEZ-VOUS ?

Les comptes rendus des conseils municipaux sont affichés en mairie et sont en ligne sur le site internet de la commune.

N'hésitez pas à les consulter !

[www.mairie-etel.fr](http://www.mairie-etel.fr)



# Les COMMISSIONS MUNICIPALES

La composition des différentes commissions respecte le principe de la représentation proportionnelle pour permettre l'expression pluraliste des élus.

Onze commissions ont été créées par délibérations des 27 mai (commission des Finances) et 18 juin 2020. Monsieur le Maire a souhaité, par souci d'information et de transparence, que tous les membres du conseil municipal soient membres de la commission des Finances.

**Le maire est président de droit de toutes les commissions.**

Les élus chargés de représenter la commune au sein des instances et des organismes extérieurs ont été nommés par délibération du conseil municipal du 18 juin 2020. Certains ont été élus par la communauté de communes (via AQTA)

Finances	Environnement - Maritimité	Santé et solidarités
Tous les élus du conseil municipal	<b>Antoine DEQUIDT - Vice-président</b> Daniel FOUILLEN J-Yves GOUIFFÈS Yvan JOLIVEL-ROBERT Chantal JULIEN Brigitte LE DANTEC Lucette PHILIPPE-KERZERHO Étienne PIGEON	<b>Josée HERVÉ - Vice-Présidente</b> Michel BARRIER Jérémy HUET Thierry EZANNO Évelyne SAURY
Travaux - Urbanisme Patrimoine communal Vie économique	Logement - Hébergement Tourisme	Affaires scolaires - Formation Jeunesse - Petite enfance
<b>Étienne PIGEON - Vice-président</b> Michel BARRIER Jill BLEUZEN-LABART Antoine DEQUIDT Thierry EZANNO Josée HERVÉ Yvan JOLIVEL-ROBERT Chantal JULIEN A-Hélène LAMER Brigitte LE DANTEC Patrice MALENFANT Isabelle MARIN-JACOMELLI Lucette PHILIPPE-KERZERHO	<b>Hélène CODA-POIREY - Vice-Présidente</b> Jill BLEUZEN-LABART Antoine DEQUIDT A-Hélène LAMER Brigitte LE DANTEC Isabelle MARIN-JACOMELLI Lucette PHILIPPE-KERZERHO Étienne PIGEON	<b>Évelyne SAURY - Vice-présidente</b> Hélène CODA-POIREY Jérémy HUET Étienne PIGEON
Affaires internes	Vie culturelle et sportive Vie associative - Animations Médiathèque	Marchés publics
<b>Évelyne SAURY - Vice-présidente</b> Hélène CODA-POIREY Michel BARRIER Chantal JULIEN Jérémy HUET	<b>Michel BARRIER - Vice-président</b> Hélène CODA-POIREY Daniel FOUILLEN J-Yves GOUIFFÈS Josée HERVÉ Chantal JULIEN Brigitte LE DANTEC Patrice MALENFANT Isabelle MARIN-JACOMELLI Lucette PHILIPPE-KERZERHO Évelyne SAURY	<b>Étienne PIGEON - Vice-président</b> Thierry EZANNO Yvan JOLIVEL-ROBERT Chantal JULIEN A-Hélène LAMER
Communication	Appel d'offres	
<b>Antoine DEQUIDT - Vice-président</b> Michel BARRIER Hélène CODA-POIREY Jérémy HUET Évelyne SAURY	<b>Étienne PIGEON - Vice-président</b> <b>Titulaires</b> Étienne PIGEON Thierry EZANNO A-Hélène LAMER <b>Suppléants</b> Yvan JOLIVEL-ROBERT Chantal JULIEN J-Yves GOUIFFÈS	

## Le centre communal d'action sociale (CCAS)

### Composition du conseil d'administration (CA)

<b>Guy HERCEND, président</b> <b>Josée HERVÉ, vice-présidente</b> Thierry EZANNO Daniel FOUILLEN Jérémy HUET Patrice MALENFANT Isabelle MARIN-JACOMELLI	Membres élus	Paule HERCEND Annick LAROUÉ Alberte PIGEONNIER Régis GERMAIN Stella ARNOT Michel JONAS Arlette LE BAIL	Membres nommés
---	--------------	--	----------------

## Les élus municipaux délégués aux organismes extérieurs

### AQTA / Conseil communautaire

Guy HERCEND - Hélène CODA-POIREY

### SPL Office du Tourisme Intercommunal

Membre du CA (via AQTA) : Hélène CODA-POIREY

Titulaire à l'assemblée spéciale : Étienne PIGEON

### Pôle d'équilibre territorial et rural du Pays d'Auray

Suppléante : Hélène CODA-POIREY (via AQTA)

### Syndicat mixte de la Ria d'Étel (SMRE)

Titulaire : Antoine DEQUIDT (via AQTA)

Suppléante : Hélène CODA-POIREY (via AQTA)

### Syndicat mixte du Grand Site

« Les dunes sauvages de Gâvres-Quiberon »

Titulaires : Étienne PIGEON - Guy HERCEND

Suppléante : Chantal JULIEN

### SIVU Centre de secours

Titulaires

Thierry EZANNO - Patrice MALENFANT - Daniel FOUILLEN

### Morbihan Énergies

Titulaires : Étienne PIGEON - Yvan JOLIVEL-ROBERT

### École de la Barre

Guy HERCEND - Évelyne SAURY

### École Sainte-Anne

Guy HERCEND - Évelyne SAURY

### Collège de la Rivière

Titulaire : Évelyne SAURY

Suppléante : Hélène CODA-POIREY

### Lycée des métiers Émile James

Titulaire commune : Évelyne SAURY

Titulaire AQTA : Hélène CODA-POIREY

### Lycée professionnel maritime et aquacole

Titulaire commune : Évelyne SAURY

Titulaire AQTA : Hélène CODA-POIREY

### Cercle nautique de la Ria d'Étel

Hélène CODA-POIREY

### Frelons asiatiques

Référent : Étienne PIGEON

### SPL La Compagnie des ports (Assemblée spéciale)

Titulaire : Guy HERCEND

Suppléant : Étienne PIGEON

### Conseil portuaire d'Étel

Guy HERCEND, Étienne PIGEON, Antoine DEQUIDT

### VIGIPOL

Titulaire : Antoine DEQUIDT

Suppléante : Chantal JULIEN

### Infra POLMAR

Élu titulaire : Antoine DEQUIDT

Agent titulaire : Ulrich DEVOS

### Ports d'Intérêt patrimonial

Antoine DEQUIDT

### EHPAD du Men Glas

Président : le maire, Guy HERCEND

Titulaires : Josée HERVÉ - Isabelle MARIN-JACOMELLI

### Groupe de coopération social et médico-social (SAAD)

(Délégués du CCAS)

Titulaires : Guy HERCEND - Josée HERVÉ

Suppléants : Daniel FOUILLEN - Isabelle MARIN-JACOMELLI

### CNAS (Comité national de l'Action sociale)

Élu titulaire : Josée HERVÉ

Agent titulaire : Clotilde JEHANNO

### Association Ti Douar Alré

Maison de la Culture et de la Langue bretonne

Thierry EZANNO

### Sites mégalithiques de Carnac et sud Morbihan

Titulaire : Guy HERCEND

Suppléant : Thierry EZANNO

### Sécurité routière

Titulaire : Michel BARRIER

Suppléant : Thierry EZANNO

### ARIC (Association régionale de l'Information des collectivités territoriales)

Référent : Isabelle MARIN-JACOMELLI



## L'ORGANISATION DES SERVICES



Mairie



Médiathèque



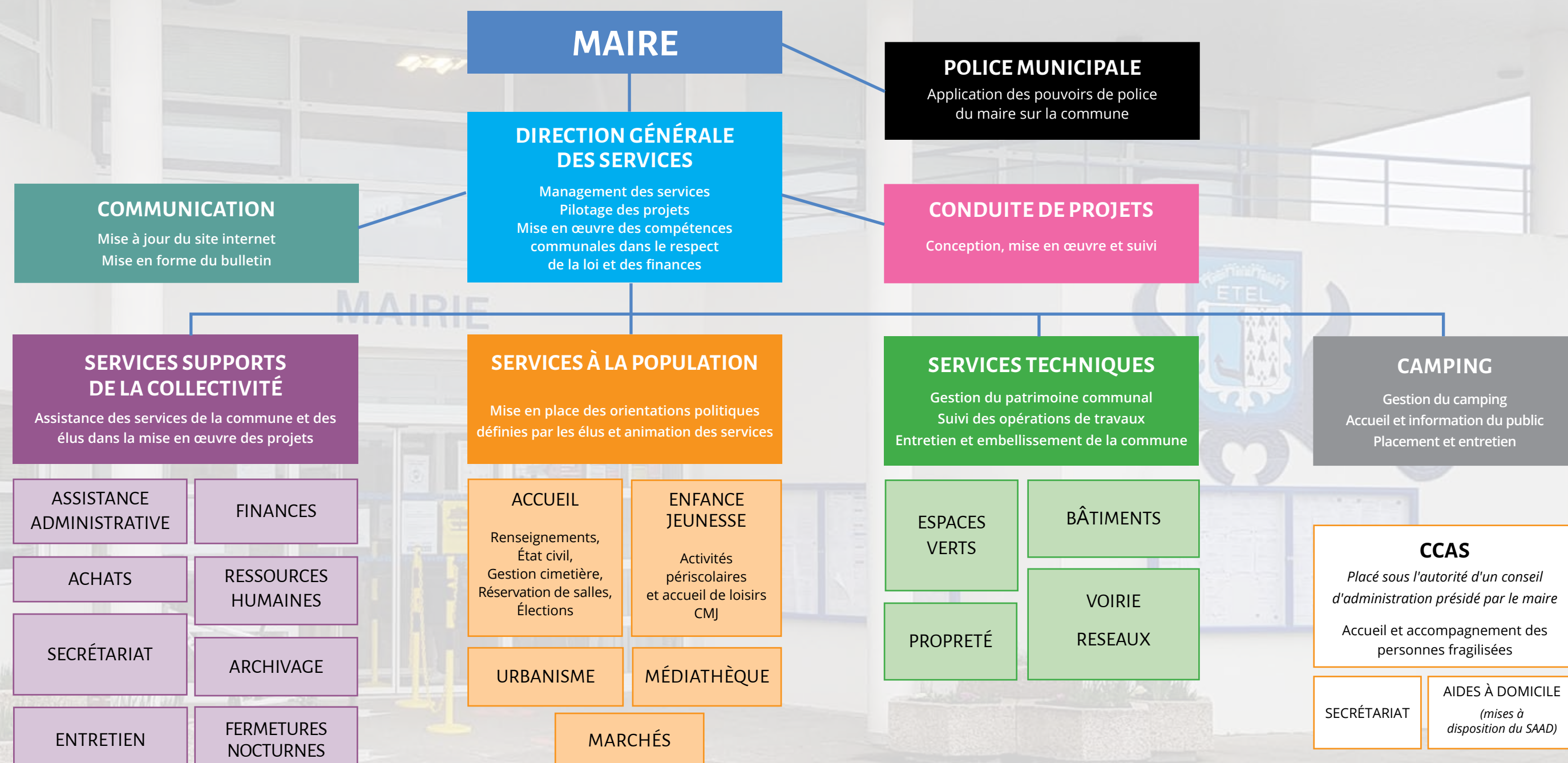
CCAS



Ateliers municipaux



Camping municipal





# Les SERVICES MUNICIPAUX

## Les services administratifs



Martine LANGLOIS, Clotilde JEHANNO, Amélie BERTHO, Patricia GUHEL, Amélie LE FORMAL, Estelle YGER, Véronique FOURCHEROT (absente sur la photo)

Les services supports assurent des tâches multiples et complémentaires et s'adaptent en continu aux besoins de la collectivité.

Patricia GUHEL et Véronique FOURCHEROT assurent, entre autre, l'accueil physique, téléphonique et numérique. Elles vous informent et vous accompagnent dans vos démarches ; Patricia GUHEL pour les autorisations d'urbanisme et pour le cimetière ; Véronique FOURCHEROT pour l'état civil et la liste électorale.

Clotilde JEHANNO s'occupe des finances de la commune et des contrats des agents, Amélie BERTHO a pris en charge la

gestion des achats publics et accompagne la structuration des ressources humaines. Amélie LE FORMAL mène à bien les projets d'investissement (financements, expertise technique...)

Martine LANGLOIS garantit la propreté et la sécurité sanitaire des bâtiments.

Estelle YGER, directrice générale des services, succède à Jean-Claude LE BIVIC parti en retraite en juillet 2020.

**Pour nous contacter**  
02 97 55 35 19  
accueil@mairie-etel.fr

## Le service Enfance - Jeunesse



Aurélien LE GUEN-ROBICHE  
et Gwen FERCHAUD

Aurélien LE GUEN-ROBICHE, responsable du service Enfance - Jeunesse et Gwen FERCHAUD animateur, sont vos interlocuteurs privilégiés pour tout ce qui concerne :

- ♦ l'accueil de loisirs (ALSH) pour les 10/14 ans : inscriptions à l'ALSH ou aux séjours de vacances, encadrement et animations ;
- ♦ l'accueil périscolaire de l'école de la Barre : garderie matin et soir, pause méridienne.

Des saisonniers qualifiés viennent renforcer l'équipe pendant les vacances scolaires.

Nadia TUFFIGO (ATSEM) et Alexandra BOTUHA accueillent et encadrent vos enfants à l'école sur le temps périscolaire, avec Gwen FERCHAUD. Nadia TUFFIGO est aux côtés des maternelles pendant le temps scolaire également. Alexandra BOTUHA assiste le chef cuisinier du collège, sert les enfants à la cantine et assure une partie du ménage de l'école. L'équipe est renforcée par du personnel de la société "Avenir".

Vos enfants sont entre de bonnes mains !  
Plus d'infos page 24



Nadia TUFFIGO Alexandra BOTUHA

Élue référente : Évelyne SAURY

## La médiathèque

La mission principale de la médiathèque est de permettre l'accès à la culture au plus grand nombre. C'est un lieu de vie où les différents publics de tous âges se rencontrent et échangent dans un cadre attrayant et animé.

Aude FABULET et Typhaine CANDALH vous proposent des livres, des DVD, des jeux de société et des jeux vidéo dans un nouvel espace ouvert depuis le 06 juillet 2019. **Venez vous inscrire à la médiathèque d'Étel** et bénéficiez de l'avantage du réseau des 22 médiathèques participantes sur le territoire d'AQTA : [www.mediathèques-terre-atlantique.fr](http://www.mediathèques-terre-atlantique.fr)



Typhaine CANDALH et Aude FABULET

Élu référent : Michel BARRIER

**OUVERTURE au PUBLIC**

Mardi 9h30 - 12h30 / 16h-18h  
Mercredi 10h-18h30  
Vendredi 16h-18h  
Samedi 10h-15h

**Pour nous contacter**  
02 97 55 32 30 ou  
[mediatheque@mairie-etel.fr](mailto:mediatheque@mairie-etel.fr)

## Le CCAS



Katia LE GALLIOT

Le CCAS (centre communal d'action sociale) veille à la bonne accessibilité des aides sociales et au bien-être des bénéficiaires. Son rôle principal est de recevoir, orienter et conseiller le public sur les démarches à effectuer dans le domaine social en lien étroit avec l'adjointe aux Affaires sociales.

Il s'adresse à toutes les classes sociales au travers des personnes âgées, des personnes dans la précarité, des personnes souhaitant s'investir par le biais de divers projets, de la collecte nationale ou d'ateliers numériques...

**N'hésitez pas à prendre rendez-vous** pour rencontrer Katia LE GALLIOT aux heures d'ouverture du CCAS.

**HORAIRES DU CCAS**

Lundi 14h - 17h  
Mardi 9h - 12h00  
Vendredi 9h - 12h / 14h-17h

**Pour nous contacter**  
02 97 55 21 17  
[ccas@mairie-etel.fr](mailto:ccas@mairie-etel.fr)

Élue référente : Josée HERVÉ

## Le camping

Jean-Yves LE MESTRE, gestionnaire du camping, est assisté de Philippe MEGNIN pour l'accueil et les petits travaux et Joachim LE GLOAHEC pour l'entretien et le ménage. En saison, le personnel est renforcé à l'accueil, au ménage et au placement des vacanciers.

Les tâches sont nombreuses, variées et... très prenantes : traitement des réservations, gestion des paiements, entretien du terrain, des sanitaires et des locaux, placement des vacanciers, surveillance et animation, travaux de maintenance et planification des travaux d'hiver, etc.

**Pour nous contacter**  
02 97 55 33 79  
[etel.camping@orange.fr](mailto:etel.camping@orange.fr)

Élue référente : Hélène CODA-POIREY

Joachim Le GLOAHEC, Jean-Yves LE MESTRE, Michel MEGNIN







(De gauche à droite) Jean-Marc BULION, Philippe LAUTRAM, Philippe CAMENEN, Typhaine CANDALH, Robert GUILLEVIC, Colin DOZOLME, Jean-Philippe DOUDARD, Didier RAOULT, Éric LAURENT, Denis OZOUF, Ulrich DEVOS, Laurent LE DRÉAU, Patrick JEHANNO, Wanig GEFFROY, Thomas DANO

## Les services techniques

Les services techniques sont avant tout un service public destiné à améliorer le cadre de vie des habitants de la commune. Ils contribuent directement à rendre notre vie plus belle, plus propre, plus pratique. Ils sont localisés dans la zone d'activité située en entrée de ville : deux bâtiments, dont un construit en 2019 avec panneaux photovoltaïques, pour le stockage, l'atelier, les vestiaires et les bureaux.

Les quinze agents sont répartis en quatre équipes : une équipe bâtiments, une équipe TP voirie, une équipe de cantonniers, une équipe de paysagistes. Depuis un an, Typhaine CANDALH assiste à mi-temps Ulrich DEVOS, responsable des services techniques.

*Savoir-faire, polyvalence, disponibilité et sens du service public leur permettent d'intervenir en soutien de leurs collègues dans tous les domaines.*

### Leurs missions principales :

- ♦ nettoyer, mettre en sécurité, gérer les urgences ;
- ♦ réparer, transformer (ex. ancienne mairie, ancienne école maternelle) ;
- ♦ embellir les espaces publics ;
- ♦ assurer l'entretien du patrimoine bâti et paysager (ex. jardin de la Garenne, parc du Men Glaz),

Ils sont en contact régulier avec les habitants et les associations. Cette année particulière a ajouté à ces missions la livraison des courses aux personnes fragiles pendant les périodes de confinement et des colis de Noël pour les aînés.

Élu référent : Étienne PIGEON

## La police municipale

La police municipale exerce les missions de prévention nécessaires au maintien du bon ordre, de la tranquillité, de la sécurité et de la salubrité publiques (article L2212-1 du CGCT) : elle applique et assure le respect des pouvoirs de police du maire sur la commune.

Elle assure également une relation de proximité avec la population en terme d'information, prévention, médiation.

Éric PETITEL, policier municipal et Frédéric COTTREEL, agent de surveillance de la voie publique (ASVP), se partagent les **principales missions suivantes** en fonction de leurs attributions respectives :

- ♦ rédaction et exécution des arrêtés de police du maire ;
- ♦ constat des infractions au code de la route ;
- ♦ sécurisation des entrées et sorties aux abords des établissements scolaires (école primaire publique et collège) ;
- ♦ gestion des marchés hebdomadaires et saisonniers ;
- ♦ programmation, mise en place et encadrement des dispositifs de sécurité lors de manifestations publiques ;
- ♦ police funéraire...

Élu référent : Guy HERCEND

Frédéric COTTREEL et Éric PETITEL



**"Les Serres du Moulin"**  
Emmanuelle & Armel

Géraniums, plantes à massifs etc.  
Vente sur les marchés de la région

Kergosse 56410 Erdeven  
R.C.S. LORIENT D 410 730 170

02 97 55 91 03  
TVA FR 07 410 730 170

*Escale de la Ria*  
Chambres d'hôtes - Étel - Morbihan

**Une pause entre terre et mer**

9 rue Amiral Schwerer - 06 61 39 08 06 - www : escaledelaria-etel.com

**La Belz' Saison**  
BIO LOCAL SOLIDAIRE

**Belz**  
400m<sup>2</sup>  
Zone du Suroît  
02 97 59 44 00

**Nostang** 50m<sup>2</sup> 19, rue Paul Le Roux  
02 97 11 74 81

400m<sup>2</sup> et une boucherie, toujours 100% bio !

**biocoop**  
LA BIO NOUVE HALLSMELE

**ATELIER REGINA**  
RéGINE Narbutas - Encadreur d'Art diplômé

Encadrement sur mesure  
Ventes et créations  
Expositions d'artistes locaux

7 rue de la Libération  
56410 ÉTEL - 06 88 43 22 70

**Patrice MALENFANT**  
Artiste peintre

40 rue de la Libération  
56410 ÉTEL  
02 97 50 42 05 - 06 69 42 83 50

**LA CAVE DE LA RIA**  
VINS - BIÈRES - SPIRITUEUX - CADEAUX

**BELZ FACE À LA MAIRIE** - 02.97.32.01.82 - LACAVEDELARIA.COM

**BELZ IMMOBILIER**  
A votre service depuis 1990  
www.belzimmobilier.com

**AGENCES RÉUNIES**

Pour l'Achat, la Vente, la Location (saisonnière ou à l'année), faites appel à une Equipe de Professionnels près de chez vous

**Les Agences Réunies, c'est :**

- Un fichier commun
- 1<sup>er</sup> Groupe Régional d'Agences Immobilières FNAIM
- 14 Agences en Morbihan
- Votre agence de proximité sur la Ria

Contactez nous au **02 97 55 22 36**  
2, rue de Kerdonnec'h - 56550 BELZ (en face de la mairie)

**PAYSAGISTE** Nicolas Rigollet  
ENTRETIEN PARC ET JARDIN

28 avenue Louis Rouge - 56410 ÉTEL  
06 03 46 06 65





## Le JARDIN de la GARENNE et son CHÂTEAU

Acquis par la commune en 2015, le site de la Garenne est en cours d'aménagement.



Depuis le mois de juillet 2019, le jardin est ouvert au public. Ce lieu, laissé à l'abandon pendant plusieurs années, a fait l'objet d'une mise en sécurité et d'aménagements afin de retrouver son esprit d'origine : un jardin à l'anglaise du début du XXe siècle.

Lieu empreint de calme et de sérénité, petit poumon de verdure au cœur de notre cité, ce jardin est très apprécié des promeneurs de tous âges, des pratiquants de gymnastiques douces, des photographes et autres flâneurs. Ces aménagements ne sont bien sûr pas achevés, et continueront de façon sporadique.

Dans le prolongement du projet, le château de la Garenne, ou plutôt la maison de maître, va bientôt entrer dans une phase de travaux. Cette réhabilitation consiste en la création d'un gîte d'étape pour randonneurs et cyclo randonneurs, artistes en résidence, associations culturelles ou sportives...15 lits équiperont le gîte dont une chambre PMR.

L'idée n'est pas de faire un gîte résidentiel, mais un lieu de passage et de partage.

Ce logement sera aussi une possibilité de lieu de repos sur le parcours du GR 34.



Le lycée Beaumont de Redon est associé à ce projet par la conception de "coques à sommeil" (lits innovants).

Dans une autre partie du bâtiment, il sera aménagé une salle qui servira de lieu de rencontres, d'échanges, d'expositions, d'activités pour les jeunes et moins jeunes.

Pendant la durée des travaux, le jardin restera ouvert et son accès, toujours rue Colbert, sera modifié. Une signalétique vous guidera pour vous y rendre. Malheureusement, pendant ces 6 mois l'accès PMR ne sera pas possible.

## EN BREF...

### Rénovation du gymnase de la Falaise

Construit en 1968, le gymnase de la Falaise a besoin de travaux de rénovation et d'isolation.

Le CAUE (conseil d'architecture, d'urbanisme et de l'environnement) a estimé le coût de l'opération à 1,2 million d'euros, mais avant la réalisation des travaux un diagnostic de solidité de la structure du bâtiment est nécessaire pour affiner l'ampleur de la réhabilitation et le budget.

Afin de répondre aux principes des marchés publics un appel d'offre a été lancé, et le bureau d'études techniques SECC-France a été retenu pour la réalisation de ce diagnostic qui est prévue pendant les vacances de février afin de ne pas gêner les scolaires qui utilisent la salle.

### Cinéma

Les études concernant la rénovation du cinéma ont été lancées fin décembre 2020, notamment par le recrutement d'un cabinet d'architecture et les bureaux d'études nécessaires. L'objectif du projet est de mettre aux normes la salle du cinéma et d'offrir un meilleur confort aux spectateurs. Les travaux devraient démarrer après la saison estivale.



### Épi de la Barre

Une chaussée en béton bordée par 2 alignements de 10 tétrapodes de 15 tonnes chacun, le mur ouest rebâti, c'est le chantier de réhabilitation de l'épi de la Ria d'Étel qui assure autant que faire se peut la stabilisation du banc de sable et donc de la barre d'Étel.

Interrompu en mars dernier pour cause de la Covid-19, le chantier a été livré avant la fin 2020, renforçant ainsi la sécurité de la navigation.

*Maîtrise d'ouvrage déléguée : Compagnie des ports du Morbihan*

## DÉPLOIEMENT de la FIBRE OPTIQUE

Dans le cadre de l'opération France Très Haut Débit, la région Bretagne finance le déploiement de la fibre optique, déploiement qui se déroule en trois phases.

La première phase 2014 - 2020 est en cours d'achèvement. La programmation de la deuxième phase du projet Bretagne Très Haut Débit a été adoptée en 2018 après consultation des communautés de communes, organisée par les départements dans le cadre des commissions Programmation et Financement de Mégalis Bretagne.

Notre commune a été intégrée dans la deuxième phase, et depuis mars 2020 l'entreprise AXIONE est chargée de déployer la fibre sur notre commune. Des armoires ont été implantées à différents endroits de la commune, elles sont raccordées au nœud de raccordement (situé à Belz) pour alimenter ensuite les points de raccordement (nos domiciles).

La fibre optique est un fil de verre de la taille d'un cheveu, elle permet de passer les informations à la vitesse de la lumière. En grande partie, la fibre optique passe dans les fourreaux souterrains, mais dans certains cas, il faut utiliser le réseau aérien.

Au début du second semestre 2021, les abonnés Orange pourront demander le raccordement à la fibre. Pour les abonnés aux autres opérateurs la demande de raccordement devrait pouvoir se faire quelques mois plus tard.



### La dune du Pradic protégée contre le piétinement

Cet automne, le syndicat mixte du Grand Site de France Dunes sauvages de Gâvres à Quiberon a effectué des travaux de matérialisation et sécurisation des sentiers de la dune du Pradic.

En créant des cheminements piétons matérialisés, la volonté n'est pas de restreindre les activités sur le site, mais bien de les accompagner afin d'en limiter l'impact sur les espaces naturels dont la richesse est reconnue. Le piétinement répété provoque une destruction de la végétation en partie composée d'espèces parfois rares et protégées. Cette végétation favorise en outre la fixation du sable et donc la lutte contre l'érosion naturelle du trait de côte.

Les espaces ainsi protégés sont maintenant prêts à accueillir une faune et une flore diversifiées. L'accès aux plages est maintenant plus sécurisé et plus facile à entretenir. Ces travaux seront bientôt complétés par un nouvel accès pour les secours.

*Maître d'ouvrage : Syndicat mixte du Grand Site Gâvres Quiberon en collaboration avec les communes.*





# LA GLACIÈRE

Hier



1960

Aujourd'hui



2019

Demain



2021

L'acquisition de La Glacière qui a abouti en 2017 est un choix fort pour la commune et la Ria d'Étel. Cette décision visant à conserver le patrimoine industriel a été confortée en 2019 par la Mission du patrimoine et la Mission Stéphane Bern qui ont choisi Notre Glacière comme patrimoine emblématique pour la région Bretagne.

La Glacière a donc été éligible au loto du patrimoine en tant que bâtiment industriel du XX<sup>e</sup> siècle à sauvegarder. Ce loto a rapporté 406 000 euros, auxquels il faut ajouter à ce jour 80 224 € de dons de particuliers et d'entreprises, récoltés via la Fondation du Patrimoine.

La restauration du bâtiment est suivie par les Architectes des Bâtiments de France (ABF) sans pour autant qu'il ne soit classé, ce qui implique une rénovation à l'identique du bâtiment d'origine.

**La phase 1 des travaux de la glacière concerne la restauration de la structure du bâtiment historique.** La crise sanitaire actuelle en a freiné la progression et le planning initial a pris un léger retard.

La première étape a été de retirer l'enduit blanc pour accéder aux piliers porteurs en béton, un enduit ciment peint en blanc sera appliqué ensuite en finition pour retrouver l'aspect initial de La Glacière.

**Les poteaux béton** qui portent les voûtes ont été piquetés là où il y avait des dégradations importantes et

les armatures d'acier ont été changées aux endroits où les dommages du temps avaient agi. À certains endroits le taux de chlorures dépasse le taux maximum autorisé et des anodes galvaniques seront posées, elles garantiront la pérennité du bâtiment.

**La sous-face des voûtes** a été reprise par un voile de carbone pris en sandwich par un enduit ciment, et le dessus a reçu un isolant permettant de se rapprocher de la norme RT 2020.



**Le balcon** qui permettait autrefois de charger la glace dans les camions est en cours de reprise. Afin de respecter les consignes des ABF, **les fenêtres** seront à petits carreaux sur châssis en acier traité contre la corrosion répondant elles aussi aux normes thermiques en vigueur.

Le rez-de-chaussée de La Glacière devrait pouvoir accueillir l'office de tourisme dès le début 2022.

**Ces travaux permettront la stabilité de La Glacière pendant au moins les cinquante prochaines années.**



Depuis la lancement de la campagne de mécénat en mars 2019, la collecte atteint aujourd'hui (au 12/01/2021) un montant de **80 224€**, soit **54%** de l'objectif fixé à **150 000€**.

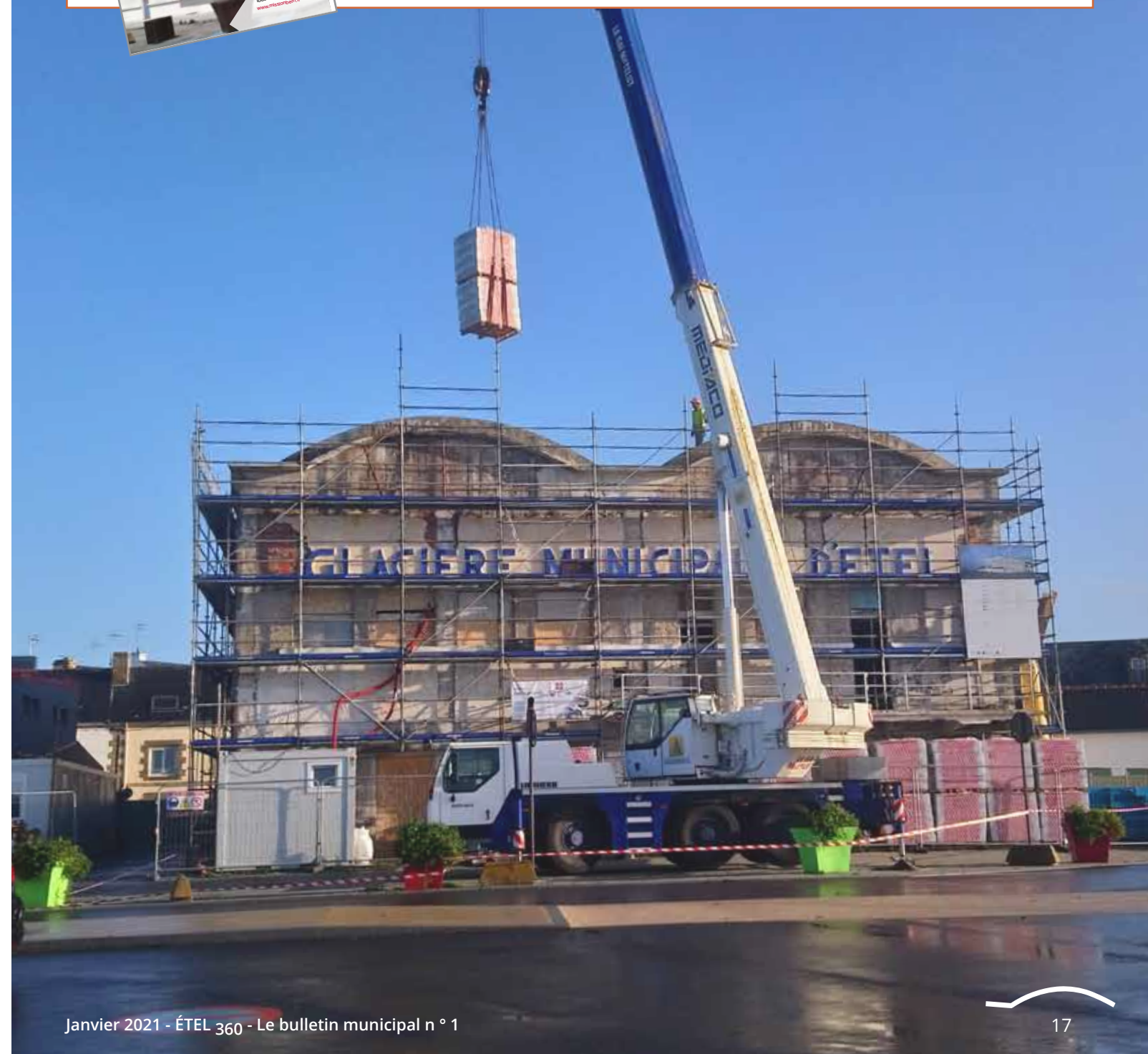
**205** contributeurs, contributrices, particuliers ou entreprises, ont effectué un geste de **2€ jusqu'à 15 000€**.

**La collecte se poursuit tout au long des travaux : n'hésitez pas à contribuer vous aussi, les dons sont défiscalisables.**

POUR FAIRE UN DON :

**En ligne :** [www.fondation-patrimoine.org/faire-un-don/la-glaciere-municipale-d-etel](http://www.fondation-patrimoine.org/faire-un-don/la-glaciere-municipale-d-etel)

**Par chèque :** à l'ordre de « Fondation du Patrimoine – Glacière d'Étel » à déposer en mairie accompagné du bon de souscription complété (disponible en mairie)





## LE CCAS (Centre communal d'Action sociale) Nouvelle mandature, nouveau conseil d'administration

Le CCAS a pour rôle principal **d'accueillir, d'orienter et conseiller le public** sur les démarches à effectuer dans le domaine social. Il développe des activités et des missions visant à assister et soutenir les populations plus fragiles telles que les personnes handicapées, les familles en difficulté ou les personnes âgées.

Photo : une partie du CA du CCAS



**Le conseil d'administration (CA)** est présidé par le maire de la commune et composé d'élus et de membres nommés (cf page 7).

Différentes commissions ont été mises en place et leurs membres ont été désignés lors de l'installation du conseil d'administration le 3 juillet 2020 :

- commission Fonds Solidarité Logement
- commission Banque alimentaire
- commission Attribution logements.

## Des nouvelles des actions engagées

Nous voilà en 2021, l'année 2020 a été très particulière en raison de la crise sanitaire liée au Covid-19. Le CCAS de la commune a dû annuler de nombreuses activités telles que la sortie annuelle ou le traditionnel repas des aînés.

Pendant cette période, à l'initiative du CCAS, une **chaîne de solidarité** s'est créée avec la fabrication de **1500 masques** par des bénévoles de la commune et la distribution d'environ 1300 masques avec l'aide du Comité des fêtes.

La municipalité s'est également mobilisée pour **soutenir les personnes vulnérables et isolées** de la commune dans le cadre du confinement. Environ 200 personnes ont été appelées par les membres du CCAS. Afin de formaliser les relations entre la commune et les personnes fragiles, la loi (Article L121-6-1 du code de l'action sociale et des familles) nous incite à mettre en place un registre des personnes vulnérables et isolées. Ce registre permettra aux personnes qui s'y inscriront volontairement, d'être contactées par nos services en cas d'évènement exceptionnel (canicule, grand froid, épidémie...).

**Malgré tout, des animations ont pu être maintenues.**

**La semaine bleue**, semaine des retraités et des personnes âgées s'est déroulée du 5 au 11 octobre sur la commune de Locoal-Mendon.



Le thème de l'année « **Le bien-vivre et le bien vieillir chez soi** » a donné lieu à trois rendez-vous alimentation et santé. S'y est ajouté un quatrième sur l'adaptation des logements.

La distribution de la **Banque alimentaire** a également été maintenue toute l'année. La Collecte Nationale s'est déroulée les 27/28/29 novembre. L'image ci-dessus montre une partie minime des **650 kg** de denrées collectées au Carrefour Market, un vrai succès !

La distribution des **colis de fin d'année** pour les personnes âgées de plus de 75 ans a été faite courant décembre. Compte-tenu du contexte sanitaire, ce sont les employés communaux qui l'ont effectuée pendant le mois de décembre.

Le CCAS d'Étel vous souhaite une **excellente année 2021 !**

Josée HERVÉ,  
Adjointe aux Affaires sociales  
Vice-présidente du CCAS

## EN BREF...

### Registre communal des personnes vulnérables et isolées

Ce registre identifiera les personnes de plus de 65 ans, les personnes de plus de 60 ans reconnues inaptes au travail, les personnes handicapées et toutes les personnes se sentant en situation de fragilité qui souhaitent s'y inscrire.

En cas de déclenchement du **plan d'alerte et d'urgence départemental** pour des risques exceptionnels (canicule, grand froid, épidémie...), il permettra d'assurer un contact périodique afin de s'assurer du bien-être et de la sécurité des personnes inscrites.

**L'inscription facultative peut s'opérer à tout moment** en complétant le formulaire disponible à l'accueil de la mairie, en contactant le CCAS ou en le téléchargeant sur le site internet de la commune ([www.mairie-etel.fr](http://www.mairie-etel.fr)).

### Mutuelle communale

La mutuelle communale qu'est-ce que c'est ? L'idée des mutuelles communales est simple : obtenir un « prix de groupe » intéressant en faisant souscrire plusieurs administrés d'une même commune auprès d'un même organisme de complémentaire santé. Depuis 2015, les habitants d'Étel ont la possibilité d'adhérer à La Mutuelle, mutuelle familiale à destination de la population d'Étel.

Au 1er janvier 2020, 50 adhésions ont été réalisées depuis sa mise en place. Mutuelle assure une permanence au Foyer du marin une fois par mois. Actuellement, les permanences se déroulent **le mardi matin de 10h00 à 12h00 sur rendez-vous** de préférence. Ces permanences sont l'occasion de faire une étude comparative, expliquer les remboursements et recueillir les justificatifs des adhérents.

#### CONTACT

Elsa FIOROT  
06 77 55 89 85

Foyer du Marin  
19 place Saint-Louis - Étel



### La Maison du Logement (AQTA)

La Maison du Logement vous propose un accompagnement personnalisé et des réponses simples à l'ensemble des questions liées à la rénovation énergétique, à l'adaptation de votre domicile, aux aides juridiques, financières et techniques, à la recherche d'un appartement, d'une maison ou d'un terrain à bâtir, d'une location...

La Maison du Logement est un guichet unique dont la mission est d'apporter, aux habitants du territoire, une réponse personnalisée et de proximité à toute question liée au logement.



#### HORAIRES

Lundi, mercredi, vendredi  
10h-12h30 / 14h-17h  
Mardi, jeudi  
10h-12h30

MAISON DU LOGEMENT  
Porte Océane 2 - 56400 AURAY

02 97 29 06 54

### Partenariat avec Présence verte



Présence Verte est un service de téléassistance des personnes, c'est-à-dire un service d'aide à distance fonctionnant 24H / 24H et 7 jours / 7 dont l'objectif est de permettre le maintien à domicile et l'autonomie des personnes.

En vous adressant au CCAS, vous pouvez bénéficier de frais d'installation et de **mise en service réduits** : soit 24.50€ au lieu de 49.00€.

Pour tout renseignement, contacter le CCAS au 02.97.55.21.17 ou Présence Verte au **02.97.46.51.23** ou par mail sur [paysdouest@presenceverte.fr](mailto:paysdouest@presenceverte.fr)



### Merci !

*Bel élan de solidarité de la part des habitants et des commerçants étellois qui a permis grâce au calendrier de l'avent inversé organisé par l'association Ricochets d'Étel, de collecter des jouets, jeux, et cadeaux à destination des adultes et enfants bénéficiaires de la Banque alimentaire.*

*Samedi 12 décembre Sophie Laurent, Sébastien Darcel et Dominique Baudel ont remis ces cadeaux à Josée Hervé, adjointe en charge des Affaires sociales et vice-présidente du CCAS, pour une distribution aux bénéficiaires le vendredi 18 décembre.*

*Un projet de solidarité parmi d'autres...*







## Le service d'aide à domicile au plus près de vos besoins

Vous rencontrez des difficultés pour effectuer certaines tâches de la vie quotidienne, vous devez faire face à un handicap ou à une dépendance et l'aide d'une tierce personne est nécessaire : **les aides à domicile ou encore auxiliaires de vie sont là pour répondre aux besoins des usagers** et ainsi, permettre aux personnes de rester le plus longtemps possible à domicile.

La journée type d'une aide à domicile peut démarrer à 7h30 et s'achever à 19h30. Celle-ci est rythmée par les actes de la vie quotidienne : aide au lever / au coucher, aide à la toilette, aide à l'habillage / déshabillage, aide aux repas, aide aux courses, aide à l'entretien du logement, à l'entretien du linge... Ces professionnels font donc preuve d'une **grande polyvalence et d'adaptabilité face aux besoins des usagers**.



Les aides à domicile ont également un **rôle essentiel dans le maintien du lien social et dans la lutte contre l'isolement et la solitude**.

Les aides à domicile ont été et sont toujours pleinement mobilisées durant la crise sanitaire de la Covid-19 et font preuve au quotidien d'un grand **professionnalisme**, d'un **engagement** et d'un **dévouement sans faille**. Ces professionnels ont dû changer leurs habitudes de travail pour se protéger eux, mais aussi protéger ces personnes vulnérables accompagnées au quotidien.

**Dans ces conditions particulières, les aides à domicile veillent d'autant plus au bien-être des personnes et nous les remercions vivement de prendre soin de la population.**

*L'équipe d'Étel lors de la réunion trimestrielle en présence de Morgane Ferrant, directrice et de Josée Hervé, adjointe aux Affaires sociales,*

*En haut (de gauche à droite) : Sandrine Vanuxem, Claudette Jan, Pascale Le Dortz, Nicolas Stephant, Pascale Tuffigo, Monique Lorient,*

*En bas (de gauche à droite) : Hélène Guhel, Marie-Pierre Le Guillant, Roberte Hervé et Véronique Delastre. Absente sur la photo : Anne-Laure Leost, Maryse Perreau*

**Vous avez besoin d'une aide dans les actes de la vie quotidienne, Mme FERRANT Morgane, directrice du SAAD** en charge du secteur d'Étel, se fera un plaisir de venir vous rencontrer à domicile pour évaluer vos besoins et vous expliquer le fonctionnement du service.

*Mieux* **VIVRE CHEZ SOI EN RESTANT AUTONOME**



Pour nous contacter :

SAAD de la Ria d'Étel  
20 Route des quatre chemins  
56 550 BELZ

Téléphone : 02 97 55 25 64

@ : saad@ria-etel.com

### Le SAAD de la Ria d'Étel c'est :

**4 communes d'intervention :**  
BELZ, ÉTEL, ERDEVEN et LOCOAL-MENDON

**4 agents administratifs**

**45 aides à domicile** (dont une douzaine sur la commune d'Étel)

**250 personnes accompagnées chaque mois**  
(dont environ 65 usagers de la commune d'Étel)

**52 000 heures d'interventions par an**

## SIVU des POMPIERS

Syndicat intercommunal à vocation unique

### Le syndicat intercommunal du centre de secours des communes de Belz, Étel et Erdeven

Suite aux dernières élections municipales de mars 2020, les élus membres du syndicat ont procédé en juillet 2020 à l'élection du nouveau président et de ses vice-présidents du bureau du syndicat.

Michel DAVID (Belz) a été élu président, Thierry EZANNO (Étel), premier vice-président et Pascal MARTEAU (Erdeven), second vice-président.

Patrice MALENFANT (Étel), Marie-Noëlle CONAN (Erdeven) et Brigitte LE CALVE (Belz) sont membres du bureau.

Sont également membres du SIVU Dominique RIGUIDEL (Erdeven), Daniel FOUILLEN (Étel) et Bruno GOASMAT (Belz).

Le siège du Sivu est transféré à la mairie de Belz et le secrétariat administratif est assuré par Mme LE GALLIOTE, directrice générale des services (DGS) à la mairie de Belz.



Les membres du conseil ont adopté à l'unanimité, la proposition de maintien du montant des contributions des communes à 19,41€ par habitant.

Depuis cette élection, le bureau travaille en collaboration avec Stéphane LE MIGNANT, chef de centre, sur le dossier d'extension de l'actuelle caserne. Le bâtiment construit en 2000 ne permet plus de recevoir dans

de bonnes conditions les 56 sapeurs pompiers volontaires dont le nombre a augmenté en raison du nombre d'interventions en constante évolution.

Dans l'étude en cours, le projet porte sur la création d'un hébergement pour les renforts estivaux, d'un agrandissement des vestiaires et à la réalisation d'un pôle nautique.

## CENTRE d'INTERVENTION et de SECOURS de la RIA d'ÉTEL

L'année 2020 sera à marquer d'une pierre noire pour nous tous, et ce quelles que soient nos activités professionnelles, familiales, ou associatives.

La pandémie de la Covid-19 et le confinement qui en a découlé ont contribué à modifier largement nos rythmes et principes de vie.

Nous ne pouvons pas évoquer cette dramatique crise sanitaire sans rendre un hommage à tous ceux qui ont eu à lutter contre ce virus. SAMU, médecins, infirmiers, ambulanciers, gendarmes, policiers, pompiers, militaires de toutes les armes et tous les services de l'État.

Qu'ils soient tous remerciés pour leur engagement et les actions qu'ils ont

menées chacun dans leurs domaines respectifs de compétences.

Je vous souhaite une excellente année 2021 au nom de tous les sapeurs-pompiers de la Ria d'Étel.

Prenez soin de vous et de vos proches.

Chef de Centre  
Capitaine Stéphane LE MIGNANT



# ANACR et AMIS de la RÉSISTANCE

## Comité du Pays d'Auray

L'Association Nationale des Ancien(ne)s Combattant(e)s de la Résistance & ses Ami(e)s s'attachent à perpétuer l'esprit de la Résistance

- ◇ en transmettant aux générations présentes et futures les idéaux communs aux Résistant(e)s,
- ◇ en luttant contre les idéologies fascistes et négationnistes,
- ◇ en défendant les Droits de l'Homme et la paix, afin de faire vivre les valeurs démocratiques, sociales et humanistes du programme du C.N.R. (Conseil National de la Résistance).

Notre assemblée générale s'est déroulée le 26 septembre dernier à Belz, dans les règles strictes des conditions sanitaires, en présence de Michel Barrier, adjoint à la Vie associative. Les bilans moral et financier ont été adoptés à l'unanimité. Nous avons clôturé notre AG en fêtant le centenaire de notre amie Margot.



Compte tenu de la pandémie, nos activités mémorielles 2020 ont été reportées sur 2021.

Deux cérémonies se dérouleront à Étrel, la journée nationale de la Déportation le dernier dimanche d'avril, et la capitulation sans condition de l'Allemagne nazie le 7 mai. A ces deux occasions, nous inaugurerons les plaques en mémoire des cinq déportés étellois et des cinq F.F.I. tués à Étrel lors des combats du 23 août 44.

Nous remercions à nouveau la municipalité de prendre en charge le financement des deux plaques.

Comme chaque année, nous envisageons la projection d'un film, suivi d'un débat, à l'occasion des deux journées nationales (Déportation et Résistance), le thème étant l'action des femmes dans la guerre.

Également, nous proposerons deux conférences, l'une sur l'année 40, animée par Jean-Pierre Fouillé, président départemental de l'ANACR et la suivante, sur « Les Femmes dans la Résistance », animée par Patricial Arzel-Mazet.

Nous travaillons actuellement sur la création d'une exposition ayant pour thème « Les Femmes résistantes européennes » et espérons la présenter au public au printemps prochain.

Comme vous pouvez le lire, le choix de ces films, conférences et exposition, a pour but de mettre en lumière l'engagement, le combat des femmes dans la Résistance.

Elles ont été l'honneur de leurs pays aux heures les plus sombres et sont les éternelles victimes des guerres, les oubliées de l'Histoire. Elles ne cherchèrent ni honneurs, ni récompenses.

Se mettre en avant ne leur était même pas venu à l'esprit au sortir du conflit tant elles étaient désintéressées. Elles restèrent discrètes sur leurs actions, et pourtant !!! Leurs rôles étaient essentiels.



Elles étaient espionnes, agentes de liaison, radio, chef de réseau, dactylo, maquisardes, ravailleuses de maquis, ce qui permit leur constitution. Nos activités mémorielles 2021 auront pour but de leur rendre hommage.

En vous disant à très bientôt,

Maryline Le Sauce (Belz)  
Présidente



ANACR et Amis de la résistance du  
Comité du Pays d'Auray

18 rue des Lavois - 56550 BELZ  
anacrpaysauray@gmail.com

CONTACT  
Maryline LE SAUCE  
Présidente

Site web  
lesamisdelaresistance56.com

# AMICALE pour le DON du SANG

## BÉNÉVOLE d'Auray et sa région



Les collectes à Étrel cet été ont été moins fréquentées que les autres années. Le 22 Juillet : 61 personnes et le 25 Août : 41 personnes, ce qui est peu. La crise sanitaire en est sûrement la cause, et surtout le fait que les donneurs maintenant doivent prendre rendez vous auprès de l'Établissement Français du Sang.

Néanmoins, nous tenons à remercier tous ceux qui ont fait l'effort de venir à ces collectes et leur donnons rendez-vous cette année 2021.

Prochains rendez-vous à Étrel les 21 juillet et 27 août.

Merci encore à tous.

### CONTACT

Président : Yvon Aoustin  
yvon.aoustin@gmail.com  
Site internet : [www.dondusang.net](http://www.dondusang.net)

# MATIPOLO



L'association MATIPOLO œuvre contre le cancer du sein. Elle organise tous les ans une marche dans le cadre d'Octobre rose, le mois de campagne annuelle destinée à sensibiliser au dépistage du cancer du sein.

Cette année, en raison de la crise sanitaire, cet événement n'a pas eu lieu. Nous vous donnons rendez-vous l'année prochaine.

L'association remercie tous les bénévoles, commerçants et participants sans qui ce dimanche rose n'existerait pas.

L'association récolte des perruques, foulards, bonnets et prothèses mammaires afin de les redistribuer à des femmes malades.

En 2019, une journée bien-être a pu être offerte à plusieurs femmes atteintes d'un cancer du sein.

Si vous avez des besoins  
n'hésitez pas  
à nous contacter  
Matipolo56@gmail.com



## LE SAVIEZ-VOUS ?

58 000 nouveaux cas tous les ans et encore 12 000 décès.





# ALSH, périscolaire, extrascolaire, CMJ... C'est l'occasion d'y voir plus clair !

## L'accueil de loisirs sans hébergement (ALSH) extrascolaire d'Étel

Il est organisé à Étel pendant les vacances scolaires et concerne les enfants de 10 à 14 ans, les plus jeunes (3-9 ans) sont accueillis sur la commune d'Erdeven.

L'équipe d'encadrement est composée d'un directeur et d'animateurs diplômés, selon la réglementation fixée par le ministère en charge de la Jeunesse et des Sports.

Les activités se déroulent à la journée ou à la demi-journée, de 9h à 12h et de 14h à 17h. Une garderie matin et soir est mise en place afin de répondre aux besoins des familles. Elle s'effectue au gymnase d'Étel (même lieu que les activités), le matin de 7h30 à 8h45 et le soir de 17h15 à 18h30 (seulement sur inscription).

Notre souhaitons proposer à nos jeunes inscrits des activités variées. Au programme, des activités sportives, des journées à thèmes, des grands jeux et des sorties, des activités manuelles et ateliers cuisine, il y en a pour tous les goûts !

Les inscriptions sont ouvertes aux enfants scolarisés et résidant sur les communes d'Étel et d'Erdeven, une semaine avant l'ouverture aux enfants venant d'autres communes.

Le programme sera désormais affiché en mairie et aux écoles et en ligne sur le site de la commune uniquement, afin de préserver l'environnement. Si vous désirez le recevoir à chaque période de vacances scolaires par mail n'hésitez pas à nous le faire savoir.



## « Planète Mômes »

En partenariat avec le service Jeunesse d'Erdeven, un accueil de loisirs sans hébergement labellisé « Plan Mercredi » est mis en place. L'ALSH est réservé aux enfants nés de 2018 (scolarisés) à 2010, enfants de la petite section aux CM2. Le programme d'activités est distribué dans les écoles et disponible en mairie avant chaque période de vacances scolaires. Renseignements auprès du service Jeunesse d'Erdeven.

## L'accueil périscolaire

L'accueil périscolaire (en complément du temps scolaire) est également pris en charge à l'école publique de la Barre par l'équipe du service Jeunesse de la commune.

Les horaires d'ouverture sont les suivants : le matin de 7h30 à 8h45 le soir de 16h30 à 18h30, les lundis, mardis, jeudis et vendredis, uniquement en période scolaire.

Les agents municipaux assurent également l'encadrement des enfants lors de la pause méridienne et de la restauration scolaire.

Très belle année 2021 à toutes et à tous  
Aurélien et Gwen  
Service Jeunesse

Depuis mi-mai, l'équipe du service Jeunesse a su parfaitement s'adapter aux multiples protocoles sanitaires qui se sont succédés et réorganiser tous ces temps d'accueil périscolaires et extrascolaires afin de répondre au mieux aux exigences sanitaires et permettre aux enfants de profiter pleinement de nos structures.

Merci à tous les agents qui interviennent sur ces temps et un merci particulier à Aurélien pour cette coordination et la réactivité dont elle fait preuve.



L'équipe municipale sortante en présence de Christiane COTE (adjointe aux Affaires scolaires sortante) : Alix RAFFA (adjointe), Pierre-Louis HENRY, Théo NABAT (mairie), Achille BELLOIR, Malo GARNIER, Evan MORVANT, Noé BRUNOU. Absente sur la photo Mathilde THOUET

## Conseil municipal Jeunes (CMJ) - C'est l'année des élections !

Les candidats sont élus pour 2 ans.

Depuis septembre, la campagne bat son plein et les candidats se sont fait connaître. Initialement prévues début novembre, les élections auront lieu dès que le contexte sanitaire le permettra et nous l'espérons première semaine de février. Elles permettront d'installer un conseil de 12 enfants résidant à Étel, provenant des classes de CM1 et CM2 de l'école publique de la Barre et de l'école privée Sainte-Anne.

Leurs missions ? Représenter les jeunes Ételais et mener à bien des projets en leurs noms.

En attendant le jour des élections, Évelyne SAURY, adjointe au maire et Gwenaél FERCHAUD, animateur Jeunesse ont distribué à tous les enfants des classes de CE2-CM1-CM2 des deux écoles leur carte d'électeur signée de la main du maire. Ce fut également un moment d'échange autour de l'organisation des élections.

Bien qu'impacté par la Covid-19, le mandat précédent a pu mener une multitude de projets parmi lesquels la création d'une affiche de sensibilisation à l'économie d'eau, disponible dans tous les lieux publics de la commune. Le CMJ s'est rendu à Rennes pour visiter le Conseil régional et plus localement notre mairie, afin d'y rencontrer Mr le Maire et son équipe municipale, l'occasion d'échanger et d'en apprendre un peu plus sur le fonctionnement de nos administrations.

## Le PÈRE NOËL était MASQUÉ !



En raison des restrictions sanitaires actuelles, il n'y a pas eu cette année de spectacle, ni de séance de cinéma offerts pour Noël, mais chaque élève s'est vu remettre un livre adapté à son âge, offert par la municipalité et accompagné d'un petit mot pour chacun d'entre eux de la part de Monsieur le Maire Guy HERCEND. Ce dernier a souhaité y souligner le travail et le dévouement des enseignants en cette période chargée.

Le protocole sanitaire strict a amené la mairie à reporter également le traditionnel goûter quand les conditions sanitaires le permettront, afin d'offrir aux enfants des produits locaux et de qualité.

### Renseignements & inscriptions

06 83 99 92 71 ou 02 97 55 22 77  
animateur@mairie-etel.fr

### Prochains rendez-vous

Vacances d'hiver : du 22 février au 5 mars 2021  
Vacances de printemps : du 26 avril au 7 mai 2021  
Vacances d'été : du 7 juillet au 27 août 2021



# ÉCOLE PUBLIQUE de la BARRE



## Des nouvelles de la rentrée



C'est avec beaucoup de plaisir que les enseignants et les enfants se sont retrouvés pour la rentrée.

La répartition des 122 élèves pour cette année scolaire est la suivante :

- × 32 élèves en maternelle avec Mmes Nadia Tuffigo ATSEM , Véronique Guénadou, et Pascale Berreher enseignantes.
- × 23 élèves en CP/CE1 avec Mme Hélène Varrasso.
- × 25 élèves en CE1/CE2 avec Mme Sophie Le Doze
- × 19 élèves en CM1 avec Mme Adeline Thomas
- × 23 élèves en CM2 avec Mr Jean-François Baloud

## Les projets pédagogiques pour ce début d'année

Les élèves de CM1-CM2 ont bénéficié de plusieurs séances de **kayak et voile** avec le CNRE.

Pour **la semaine du goût** les élèves d'élémentaire ont dégusté des mets à base d'algues.



Pour une durée d'encre 2 ans les élèves âgés de 5 et 6 ans ont continué le **suivi nutritionnel** commencé l'année dernière par l'**association Equaliance**.

Le partenariat avec l'association « **Lire et Faire Lire** » est renouvelé avec une prise en charge cette année encore des élèves de petites sections. 5 bénévoles interviendront de façon hebdomadaire pour lire des histoires aux enfants.

Un service d'**aide aux devoirs** est proposé le soir au sein de l'école avec Lou Gallay, employé en service civique. Une trentaine d'élèves en profite par petits groupes de même classe.



**AME : l'aire marine éducative** initiée il y a plusieurs années est continuée par les élèves de Mr Baloud et Mme Thomas (CM1/CM2).

L'AME consiste à délimiter une zone naturelle, à l'observer et à y dénombrer les espèces vivantes. Cette AME est complétée par des sorties natures encadrées par Nicolas Le Garff dès le CP.

Nous vous souhaitons une très belle année 2021.

*L'équipe pédagogique remercie l'Amicale Laïque et l'association de la « Bourse aux vêtements » pour leur soutien financier.*

École de la Barre  
15 rue de la Barre  
56410 ÉTEL  
02 97 55 96 46  
ec.0561591a@ac-rennes.fr

N'hésitez pas à visiter notre blog :  
www.ecodelabarre-etel.ac-rennes.fr



# ÉCOLE PRIVÉE SAINTE-ANNE

Les écoliers de Sainte-Anne ont repris le chemin de l'école début septembre. L'école compte deux classes (une classe de Maternelles-CP et une classe de CE-CM) dans lesquelles sont répartis 34 élèves. Lors de la première semaine d'école, l'équipe a organisé une « journée de la coopération » lors de laquelle les élèves étaient répartis en équipe, petits et grands mélangés, et ont participé à des ateliers de coopération pour apprendre à se connaître et jouer ensemble.



## Retour sur l'année scolaire 2019-2020

L'année scolaire, marquée par le confinement, a tout de même été égayée par **un très beau spectacle de Noël et une semaine en classe de neige** à Val Louron. Lors du temps de continuité pédagogique, les enseignants ont assuré un suivi qui a permis à chaque élève de progresser dans ses apprentissages.

Les grands de l'école pratiquent également un temps de lecture autonome chaque jour et une à deux lectures offertes est proposée aux petits.



## À la découverte des contes

Pour cette nouvelle année scolaire, **le projet pédagogique se décline sur le thème de la lecture**. Tout au long de l'année, les élèves de l'école vont découvrir les contes et les travailler afin de développer des compétences littéraires et culturelles.

Un partenariat sera fait avec la médiathèque, avec l'association Lire et Faire Lire, un journal d'école sera créé et un spectacle de théâtre sera créé en juin (mise en scène de Frédéric Faragorn).

## Une école dans la nature

Pour soutenir un des axes du projet éducatif de l'école d'éducation au développement durable, la classe de CE-CM part faire « **l'école dans la nature** » tous les mardis après-midi durant toute l'année scolaire. Les élèves se rendent principalement dans le parc de la Garenne et peuvent étudier les arbres, les insectes et animaux, travailler sur le paysage, le cycle de vie et observer le fil des saisons.

A travers des travaux de groupes, des recherches et des croquis, les enfants tiennent un « carnet naturaliste » dans lequel ils écrivent et dessinent leurs observations. Cette pratique enchante les enfants qui, équipés de bottes et d'imperméables, prennent un bol d'air et de nature chaque semaine !

## Activités de l'année

Cette année, les petits participeront à des ateliers de musique et d'anglais. Des séances de piscine du CP au CM2, 10 séances de voile, un atelier de création de cerf-volant et le programme « Ecole et cinéma » seront proposés aux plus grands. Une sortie commune sera organisée en fin d'année.



## L'APEL, l'association des parents renouvelée

*L'association a renouvelé son bureau, qui compte six parents actifs et plein d'idées. Cette année, plusieurs ventes seront mises en place (soupes, chocolats de Noël...) ainsi que des événements tels que le Broc'Kids (si possible).*

École Sainte-Anne  
Rue du Men Glas  
56410 ÉTEL  
02 97 55 32 61  
eco56.stean.etel@e-c.bzh

**CONTACT**  
Marine Morel  
Chef d'établissement

Plus d'informations sur le site internet : [ecolesainteanne.bzh](http://ecolesainteanne.bzh) et sur [f](https://www.facebook.com/ecolesteanneetel) (École Ste Anne Étel).

Aimez notre page !



# COLLÈGE LA RIVIÈRE

## L'évolution numérique du collège

Le collège de la Rivière poursuit son **évolution vers le numérique**.

Les services publics sont de plus en plus dématérialisés et l'Éducation nationale propose déjà des services en ligne via EDUCONNECT (inscriptions, bourses, Espace Numérique de Travail,...)

Les **évaluations nationales** à l'entrée en 6<sup>ème</sup> se passent au collège sur les ordinateurs. Chaque élève se connecte et est évalué en ligne. Les corrections sont automatisées. Il s'agit d'estimer le niveau des élèves à l'entrée au collège. Ces données sont regroupées sur des serveurs au niveau national. Chaque élève reçoit ses résultats en mathématiques et français.



À l'autre extrémité, pour les 3<sup>èmes</sup>, c'est la **certification PIX** qui est mise en place cette année grâce à un service public en ligne qui consiste à évaluer chaque élève selon un parcours progressif tout au long du cycle 4 (depuis la 5<sup>ème</sup>). Chaque discipline y contribue et les évaluations peuvent avoir lieu en classe ou à la maison. Chaque élève crée un compte et les évaluations lui sont adaptées. Ainsi chacun progresse à son niveau.

Plus récemment, le confinement lié à la crise du Covid nous a montré l'importance du télétravail pour permettre la **continuité pédagogique**.

Afin de développer ces usages, nous nous sommes dotés de **bornes Wifi** et d'une **solution de stockage des données sur le Cloud**. Ainsi, les échanges de documents pédagogiques sont facilités au collège et à la maison.

Ce dispositif bénéficie à tous les **élèves** et renforce aussi l'inclusion des élèves à besoins particuliers (troubles des apprentissages type dysgraphie,...) dont les parents accèdent plus facilement aux documents parfois difficilement transmis par l'élève lui-même.

Plus d'infos sur le collège :  
[www.college-riviere-etel.ac-rennes.fr](http://www.college-riviere-etel.ac-rennes.fr)

## ALCE (Association laïque du collège d'Étel)

L'Association laïque du collège d'Étel aide **financièrement les familles** des élèves inscrits aux séjours pédagogiques proposés par le collège.

Elle organise, pour cela, des actions (ventes des photos de classes, de chocolats pour Noël, vide-grenier...).

**CONTACT**  
Fabrice LEBRETON  
[fm.lebreton@orange.fr](mailto:fm.lebreton@orange.fr)



## Des repas « fait maison »

### Des repas « fait maison » pour les collégiens et les élèves de l'école de la Barre

L'équipe de cuisine composée de personnels du conseil départemental et communal œuvre tous les jours, pour offrir des **plats de qualité**. Ils sont composés à 80% de produits frais, avec près de 30% d'ingrédients issus de l'agriculture biologique ou labellisés (Bleu Blanc Cœur, IGP, AOP...)

Le service de restauration propose des **menus équilibrés** quatre midis par semaine à environ **500 convives**, dans le cadre de la **loi Egalim** :

- ♦ produits bio : plus de 20%
- ♦ produits locaux : boulangerie d'Étel et d'Erdeven, maraîcher de Plouhinec...
- ♦ un repas végétarien par semaine
- ♦ diminution du gaspillage et compostage réalisé par les élèves de certains déchets alimentaires (fruits et légumes).

Les matières premières sont **transformées sur place**. Les légumes frais, épluchés et cuisinés par nos personnels qui ont à cœur de proposer un service de qualité pour un prix très attractif.

Tous les élèves sont accueillis dans deux salles de restaurant et depuis deux ans, aux beaux jours, les collégiens peuvent manger en terrasse.



## ALE (Amicale laïque d'Étel)

Cette année encore, et malgré le contexte sanitaire si particulier, l'Amicale laïque d'Étel (ALE) continue de s'investir aux côtés de l'équipe éducative de l'école de la Barre, pour **soutenir les projets** des enfants et des enseignants.

Même si les contraintes sanitaires n'ont pas permis l'organisation des moments conviviaux habituels si appréciés, l'Ale reste présente et innove avec plus que jamais le souci de **valoriser nos commerces et artisans locaux**. Ainsi, en lieu et place du traditionnel marché de Noël

de décembre, l'amicale a proposé cette année aux familles de commander divers produits locaux (sapins, miels, bière de Noël, huitres, chocolats) qui ont été retirés simplement et dans le respect des gestes barrières de rigueur.

Et parce que la vie de l'école continue malgré tout, l'Ale se projette déjà dans des événements à venir en 2021 dont nous vous reparlerons au fil de l'eau.

Bien sûr, tous les parents intéressés et volontaires pour participer sont les **bienvenus pour venir étoffer l'équipe** organisatrice !



Comme chaque début d'année, pour soutenir les projets, l'Ale remettra un chèque à la directrice de l'école.

Bien Amicalement,  
ALE

 Amicale Laïque Étel

**CONTACT**  
[amicale.etel@gmail.com](mailto:amicale.etel@gmail.com)



# LYCÉE MARITIME ET AQUACOLE



Partenaire aussi de "Un Avenir Ensemble", Franck et son parrain Pierre Gemin travaillent de conserve pour le conduire vers un avenir marin d'exception.

Malgré la fermeture actuelle du musée des thoniers le partenariat continue. Deux maquettes sont exposées dans les coursives du lycée et subissent quelques réparations électriques et un peu de nettoyage. L'expo sera accessible dès que possible pour les passionnés étellois et nostalgiques.



RDV sur le site du lycée pour une croisière avec nous : [lycee-maritime-Étel .fr](http://lycee-maritime-Étel.fr)

Les élèves deviennent aussi acteurs dans le film de MELOEM (Mémoire locale de l'Environnement marin). Ce projet est porté par le parc naturel régional du Golfe du Morbihan et financé par la Région et le Fonds européen pour les Affaires maritimes et la Pêche (FEAMP) s'attache à valoriser le savoir-faire maritime.

Créateurs de nouveaux outils de navigations en partenariat avec l'Université Bretagne Sud, les lycéens et leurs professeurs inventent et fabriquent des outils innovants en valorisant les cordages, filets et autres tout en étudiant l'impact sur l'environnement marin avec les étudiants.

Le lycée développe ses partenariats et plus particulièrement celui avec l'école Sainte-Anne qui nous a ému. L'équipe de ramendage a pu répondre à la demande des élèves de CE-CM, maintenant la cage de handball est opérationnelle et les buts défilent dans les filets.

Prochainement les écoliers seront invités pour une visite "De Luxe" au lycée maritime.

Les Pompiers, les affaires maritimes et la SNSM bénéficient aussi de nos talents en ramendage.



## LIRE ET FAIRE LIRE

Transmettre le rêve par la lecture plaisir !...



DISPOSITIF COORDONNÉ PAR LA  
FÉDÉRATION MORBIHAN  
la ligue de  
l'enseignement  
un avenir par l'éducation populaire

Lire et faire lire est un programme national appelant les retraités à transmettre aux enfants des écoles et autres structures le plaisir de la lecture. L'association a été créée en 1999 à l'initiative de l'écrivain Alexandre Jardin et mise en œuvre conjointement par la Ligue de l'enseignement et l'UNAF (Union nationale des associations familiales) sur l'ensemble du territoire.

La Ligue de l'enseignement coordonne Lorient et le Pays d'Auray. Dans le Pays d'Auray, nous intervenons en crèche, maternelle, élémentaire, collège et lycée, au total 115 bénévoles dans les écoles d'Auray, Pluneret, Crach, Locmariaquer, Brec'h, La Trinité/mer, Carnac, Quiberon, Plumergat, Landevant, Belz, Baud, Pluvigner, Locoal-Mendon, Étel et Erdeven.

À Étel, depuis plusieurs années, pendant 1 heure, 6 bénévoles font rêver, avec des lectures plaisirs, des enfants et ados dans les écoles publique de la Barre et privée Sainte-Anne, et au lycée professionnel Émile James.

Les livres sont au choix des bénévoles, qui peuvent les emprunter gratuitement à la médiathèque.

« LA LECTURE, une porte ouverte  
sur un monde enchanté »

François Mauriac

### Le label "Ma commune aime lire et faire lire"

Ce label créé avec l'association des maires de France (AMF) permet de valoriser les collectivités locales les plus engagées dans ce partenariat avec Lire et faire lire, de communiquer sur les actions locales en faveur de la jeunesse et de la lecture et de mettre en valeur cette rencontre intergénérationnelle.

Actuellement seules deux communes dans le département ont obtenu ce label, Auray en 2017 et Silfiac en 2020.

La commune d'Étel pourrait y prétendre car elle remplit déjà le minimum de critères requis !

### CONTACTS

#### LIRE ET FAIRE LIRE NATIONAL

Téléphone : 0 825 832 833

Site internet : [www.lireetfairelire.org](http://www.lireetfairelire.org)

#### LIGUE DE L'ENSEIGNEMENT DU MORBIHAN

Coordinatrice : Mme Véronique RIOU

Adresse : 51 avenue Chenailler - 56103 Lorient

Téléphone : 02 97 21 17 43

Mail : [vruiou@ligue56.fr](mailto:vruiou@ligue56.fr)

#### LIRE ET FAIRE LIRE DU PAYS D'AURAY

Bénévole référent, LFL : Jean Claude LE PLUART

Téléphone : 06 89 17 41 87

Mail : [jeanclaude.lepluart@sfr.fr](mailto:jeanclaude.lepluart@sfr.fr)

### Appel aux volontaires

Nous sommes toujours heureux d'accueillir de nouveaux lecteurs et même en breton pour intervenir en classe bilingue. S'inscrire sur le site de Lire et faire lire.

### ANTIQUITÉS - BROCANTE - CAFÉ LITTÉRAIRE

#### ACHAT VENTE

Sur 400m²

30 bis, rue de la Libération  
56410 ÉTEL

Guy CARTON et Stéphane CHARLIER

06 24 30 27 12

06 84 36 13 87

Ouvert toute l'année  
Fermé le dimanche matin



DÉJÀ VU



## PREMIERS DOSSIERS

## Une réflexion approfondie

Après les élections de mars 2020, la nouvelle équipe municipale n'a pu commencer à travailler en commissions qu'à partir de mi-juin, en raison de la situation sanitaire que nous subissons tous depuis le début de l'année 2020.

La commission Vie culturelle et sportive, Vie associative, Animations, Médiathèque, s'est réunie le 7 juillet et a posé les bases de notre organisation pour l'année à venir en termes de :

- ♦ tarifications des locations de salles
- ♦ règlement et modalités d'attributions des subventions aux associations
- ♦ attribution des salles et calendrier des animations 2021.

## Tarification des salles

Un groupe de travail a été constitué pour réfléchir aux tarifs de location des salles municipales, ce qui a permis de soumettre à délibération lors du conseil municipal du 16 décembre la proposition suivante, votée à l'unanimité : une tarification répartie en deux modes d'utilisation (régulière ou ponctuelle), dont voici le principe général :

- ♦ gratuité pour les associations ételloises, les écoles et les institutionnels ;
- ♦ demi-tarif pour les associations extérieures à la commune ;
- ♦ plein tarif pour les entreprises et professionnels ;
- ♦ demi-tarif pour les particuliers étellois ;
- ♦ plein tarif pour les particuliers hors Étel.

Les tarifs de base des salles ont également été actualisés et seront disponibles en mairie et sur le site internet de la commune.



Les moineaux chanteurs

## Subventions aux associations

Concernant le mode d'attribution des subventions aux associations, un règlement a été établi en accord avec les quatre principes suivants :

- ♦ l'intérêt local
- ♦ l'intérêt public et la réglementation
- ♦ le besoin financier
- ♦ le multi-subventionnement

Pour le calcul des subventions, la commune d'Étel fixe les critères suivants qui seront pris en compte :

- ♦ la catégorie
- ♦ le besoin financier
- ♦ le nombre total d'adhérents
- ♦ la répartition des adhérents (catégorie d'âge, commune d'origine)
- ♦ l'organisation d'animations de l'association sur la commune

## Calendrier des salles 2021

Pour l'établissement du calendrier des manifestations des associations pour 2021 et l'utilisation des salles qui en dépend, la municipalité a envoyé un courrier à toutes les associations pour connaître leurs souhaits.

A la réception des demandes, un calendrier prévisionnel a été établi afin de vérifier que toutes les demandes puissent être satisfaites.

Nous avons eu 4 doublons sur 82 demandes, qui ont trouvé une heureuse solution grâce à la bonne volonté des associations concernées, qui, d'un commun accord ont su modifier leurs dates pour la bonne entente de tous.

Nous les en remercions vivement.



Paul Kuentz

## Retour sur les activités de l'été 2020

Concernant les activités et animations de l'été dernier, nous avons pu maintenir les marchés du vendredi et créer un marché des produits locaux le dimanche place des Thoniers, pour accompagner les commerçants habituels.

Des comédiens ambulants ont animé les rues, soit avec des chansons populaires accompagnées d'un « crincrin » et de la bonne humeur des artistes, soit en présentant des tours de magie pour le plus grand plaisir des grands et des petits.

En partenariat avec Harmonie Orgue Étel, nous avons eu la chance d'accueillir en l'église Notre Dame des flots, deux magnifiques concerts : l'un dirigé par le maestro Paul Kuentz dont l'orchestre a interprété des œuvres de Bach, Albinoni, Haëndel et Schubert (que du bonheur !!), l'autre une formidable interprétation des « Légendes de la mer et de la mort en Bretagne » raconté par Anne le Coutour, accompagnée à l'orgue par Michel Boëdec.

2020 à la MÉDIATHÈQUE :  
année CARTON !!!

## On ne l'aura pas assez dit : 2020 aura été très particulière !

La médiathèque municipale a dû s'adapter aux différents dispositifs de confinement : il y a eu la fermeture brutale en mars où nous n'avons même pas eu le temps de permettre aux usagers de faire des réserves.

La réouverture de mai avec un système de « Cliquez & Empruntez » qui a permis de reprendre contact. Et c'est à ce moment-là que nous avons commencé notre ballet de cartons.

Les préconisations de mise en quarantaine nous imposaient 3 à 9 jours de mise à l'écart des documents rendus par les usagers. Depuis mai, c'est 20 000 documents qui ont été déposés à l'entrée de la médiathèque pour partir emballés de carton vers la quarantaine et revenir ensuite vers les locaux de la médiathèque pour être passés en retour. Nos biceps et nos dos se portent bien.



Cette gymnastique n'est pas finie car tant que le virus circule, la mise en quarantaine sera obligatoire. Le délai des neuf jours a été revu par les scientifiques à trois jours ce qui nous permet de mieux faire tourner les documents.

Le mois de juin vous a vu revenir dans la médiathèque avec des adaptations : balisage de la circulation, pas de prêt de jeu de société, pas de jeux vidéo, jauge limitée...

La rentrée de septembre a permis le retour des jeux et l'augmentation du nombre de personnes en simultanée. Ce qui a ramené la médiathèque à une activité quasi normale.

Et le second confinement est arrivé...

Cette fois, nous avons eu le droit de vous permettre l'accès à un service minimum en remettant en place le dispositif « Cliquez & Empruntez ». Nous voilà donc repartis dans la préparation des commandes des usagers qui arrivent via le catalogue en ligne, par téléphone ou directement à l'entrée de la médiathèque. Pendant ce temps, la ronde des cartons continue...

Ces différentes adaptations nous ont permis de trouver des solutions afin de continuer à vous proposer un accès à la culture : détournement de certaines fonctions du logiciel afin de proposer le « Cliquez & Empruntez », développement de la proposition des ressources numériques sur le site des Médiathèques Terre Atlantique, sélections d'ouvrage en ligne...

Malgré ces conditions d'accueil « particulières », vous avez continué à venir nombreux nous voir, à vous inscrire et à vous réinscrire ce qui prouvent l'attachement des Étellois à leur médiathèque : vous êtes actuellement 830 inscrits actifs sur la commune (soit 43% des habitants, la moyenne nationale est de 17%) et nous avons prêté 25 500 documents depuis le début de l'année.

La médiathèque rouvre ses portes avec des conditions d'accueil respectant des conditions sanitaires permettant un accueil serein du public.

En attendant de vous voir à la médiathèque, toute l'équipe vous souhaite une belle nouvelle année et prenez bien soin de vous !

Aude Fabulet

## HORAIRES D'OUVERTURE

Mardi	9h30-12h30 / 16h-18h
Mercredi	10h-18h30
Vendredi	16h-18h
Samedi	10h-15h

Pour plus de renseignements  
02 97 55 32 30

mediatheque@mairie-etel.fr

Le réseau des médiathèques :  
www.mediatheques-terre-atlantique.fr



# Le MUSÉE des THONIERS

**COVID oblige**, les "Thoniers" en quarantaine, ont dû rester à quai jusqu'à juin. La fermeture administrative printanière et les restrictions sanitaires ont contraint le musée à **réduire drastiquement sa programmation** (expositions artistiques et rendez-vous des Écrivains de la mer annulés), tandis que l'AG de l'association, deux fois reportée, n'a toujours pas pu se tenir. Heureusement, **le soutien des adhérents a été fort**. Merci d'avoir participé au maintien à flot du navire grâce à vos cotisations.

La longue période de fermeture du premier semestre a été mise à profit pour **trier, entretenir et avancer l'inventaire** des collections.

Malgré la situation, la fréquentation estivale et des vacances d'automne a été honorable. Cela ne rattrape cependant pas les pertes du printemps.

**Côté animations**, la grande thématique de l'année commémorait les **90 ans de la Tempête de septembre 1930** pour laquelle une exposition et un film-documentaire inédit ont été produits. Gros succès du film réalisé par Alain Pichon, ingénieur de recherche à l'Université d'Évry. Sorti en septembre, à la date anniversaire du drame, et en avant-première au cinéma d'Étel (merci à Quai des Dunes pour sa collaboration), ce long-métrage va continuer d'être diffusé sur un large territoire de la façade atlantique.



Par ailleurs, en collaboration avec la municipalité, les **170 ans** de la commune ont été célébrés par une **exposition photo dans la cour de la médiathèque**, à partir des archives du musée.



## CONTACT

[musee.thoniers@orange.fr](mailto:musee.thoniers@orange.fr)  
02 97 55 26 67



## Promotion exceptionnelle pour les fêtes !

*L'association propose les 5 ouvrages sur l'histoire d'Étel (1850-2000) à 100€ au lieu de 152€, soit près de deux ouvrages offerts ! Attention, stock limité (peu de stock sur le 3<sup>e</sup> ouvrage...).*

*Merci de prendre contact dès maintenant avec le musée pour passer commande et définir ensemble les conditions de paiement et de retrait. Expédition possible, prévoir 23€ de frais de port (colis de 5 à 6 Kg).*

# Septembre 1930 : THONIERS dans la TEMPÊTE

Il y a 90 ans, lors d'une tempête d'équinoxe exceptionnelle, l'océan engloutissait **207 mousses, marins et patrons pêcheurs dont 72 Étellois**. Le bilan fait état de plus de **400 bateaux avariés, 50 hors d'usage, 30 perdus dont 10 d'Étel**.

Alain Pichon, ingénieur de recherche et réalisateur, s'est plongé dans les témoignages et les archives, pour retracer l'histoire de la tempête « hors norme » de septembre 1930. Ce projet initié par le musée des Thoniers a vu le jour grâce à une équipe de passionnés qui a œuvré pendant près de 2 ans pour présenter un film documentaire exceptionnel.

À la demande du réalisateur, Jo Le Floch a créé environ **100 tableaux**, qu'il a réalisés à partir des témoignages et des rapports de mer, et qui ont servi de support aux récits. **Une partie de ces œuvres sera exposée au musée des Thoniers**.

Un partenariat a aussi été créé avec l'école publique de La Barre. L'année dernière les enfants de la classe de CM1 ont participé à la création du bruitage dans le cadre d'un atelier. Une convention signée entre l'Université d'Évry et la municipalité d'Étel permet la diffusion gratuite de ce film-documentaire aux établissements scolaires de la commune, ce qui a déjà



permis, en collaboration avec Quai des dunes, de proposer aux élèves du lycée maritime une projection débat en présence du réalisateur.

# Le CINÉMA LA RIVIÈRE, un espace de culture et de convivialité

Le cinéma La Rivière est devenu un lieu incontournable de la vie culturelle et sociale d'Étel et des communes environnantes et ce particulièrement en la période actuelle.

Ce cinéma associatif, soutenu par la mairie d'Étel est géré par l'association **Quai des Dunes**. Il offre une programmation riche et diversifiée pour tous les publics petits et grands. Disposer d'une salle classée Art et essai avec 3 labels « **Jeune public** » « **Recherche et découverte** » et « **Patrimoine et répertoire** » est un véritable atout pour la commune et ses habitants.

L'association s'applique à offrir une programmation diversifiée en direction de tous : cinéphiles avec des films d'auteur en version originale, films grand public projetés dans la foulée des sorties nationales, films pour les plus jeunes, etc.

Cette politique de programmation et d'animation a porté ses fruits puisque **26 000 spectateurs** ont été au rendez-vous en 2019. Cette fréquentation démontre l'attachement du public local à ce lieu de culture. La vie du cinéma repose sur le fort **investissement des bénévoles**, qui font fonctionner au quotidien le cinéma dans le respect des mesures sanitaires imposées par la Covid-19.



Mis en place en 2020, le nouveau conseil d'administration souhaite valoriser les compétences des bénévoles et des adhérents en les impliquant encore plus largement dans la vie du cinéma.

Lieu participatif, le cinéma La Rivière offre chaque année une trentaine d'animations, soirées-débats et échanges avec les spectateurs. Ce fut le cas notamment avec la projection de « **Septembre 1930, Thoniers dans la tempête** » en présence du réalisateur Alain Pichon. Cette soirée fut un grand succès avec une salle comble et un débat qui a permis l'expression d'une émotion collective liée à un drame qui est encore dans tous les esprits.

**Pour nous joindre et nous rejoindre :**

[quaidesdunes@gmail.com](mailto:quaidesdunes@gmail.com)

**Pour suivre la programmation :**

**Site internet :** [www.cinema-la-riviere-etel.com](http://www.cinema-la-riviere-etel.com)

**Facebook :** Cinema La Riviere d'Étel

**Instagram :** Cinemalariviere

L'association est également très impliquée dans le développement de **nombreux partenariats** avec les acteurs locaux : musée des Thoniers, écoles, collèges et lycées, associations, SNSM, institutions. A ce titre, sont programmées régulièrement de nombreuses projections organisées à destination du milieu scolaire par Pierre Landais le salarié de l'association.

Enfin, pour apporter plus de confort aux spectateurs du cinéma, la mairie d'Étel en concertation avec l'association Quai des Dunes, travaille sur la **rénovation des locaux**.

*N'hésitez pas à adhérer à l'association et à fréquenter notre cinéma. Nous avons besoin de vous tous !*

# LES COULEURS D'ÉTEL

Une **nouvelle association** a été créée, "Les Couleurs d'Étel". Elle rassemble des amateurs de peinture pratiquant des techniques différentes (Aquarelle - huile - acrylique - Pastel).

Nous pouvons tous donner notre avis et conseils sur les œuvres en cours, ce qui permet à chacun d'évoluer à son rythme. Bien entendu **les débutants sont les bienvenus** et nous leur donnerons des conseils avec des démonstrations à l'appui.

Il faut surtout que les adhérents viennent avec **enthousiasme** et que l'ambiance reste **conviviale**.

## CONTACT

[julienne.henault@orange.fr](mailto:julienne.henault@orange.fr)



## ATELIER DANSE BRETONNE ÉTEL (ADBE)



Une jeune association créée en 2018, une belle année 2019, une pandémie récidiviste en 2020. Quelle année !

L'atelier a eu la chance de travailler jusqu'à la veille du confinement de mars, puisque nous sommes souvent ouverts pendant les vacances. Les non-résidents peuvent ainsi découvrir, ou entretenir, gratuitement, quelques pas d'andro et autres danses de base très connues sur tout le territoire non seulement français mais étranger aussi. C'est alors dans un mélange de français-breton-anglais-allemand qu'il nous arrive de converser, ce qui nous a manqué bien sûr, cet été...

Enfin, nous nous sommes retrouvés le 15 septembre, à effectif réduit, bien sûr, les confirmés ayant tout naturellement laissé la place aux moins aguerris, à la soif d'apprendre démultipliée... **Apprendre, bien sûr, mais aussi passer un bon moment ensemble**, et découvrir la « force du rond »... (grand sujet !). Nous avons investi le préau de l'espace

Joffredo, en respectant les gestes barrières, et répondant au cadre défini par la commune et la confédération Kenleur : masque, gel, et nous avons rajouté : « sans se tenir » ! Chacun doit gérer ses gestes, pas la possibilité de compter sur le voisin pour s'occuper de ses bras ! Quatre séances de rappels, d'apprentissage, et de vif plaisir.... et.... Nous revoilà dans nos tanières !

Nous ne pouvons que formuler des vœux de rapides retour à la normale pour toute la vie économique, sociale et culturelle, et ADBE sera là, bien sûr, pour continuer à transmettre ce formidable vecteur qu'est la danse bretonne, dans un souci d'ouverture au monde, dans la bonne humeur !

## CONTACT

06 03 90 40 73

Cours le mardi de 18h30 à 21h

## L'ÉTELLOISE



L'Ételloise est un club de **gymnastique artistique féminine** affilié à la Fédération Sportive et Culturelle de France (FSCF). L'association accueille des enfants à partir de 5 ans dans la catégorie poussine, de 10 à 14 ans en jeunesse et de plus de 14 ans dans la catégorie aînée. Dès leur plus jeune âge, les filles pratiquent la gym sur les 4 agrès : les barres asymétriques, la poutre, le saut et le sol. A partir de 6 ans, elles commencent leur première compétition.

La saison 2019-2020 fut courte mais **chaque catégorie a pu participer à une compétition**.

Le 1<sup>er</sup> tour des coupes, compétition individuelle qualificative, a eu lieu à St Briec. Là, deux gymnastes, Alicia Bertho en senior et Eden Affagard en benjamine, représentaient notre club. En Janvier 2020, six équipes jeunes et deux équipes aînées ont participé à la compétition départementale à Lanester. Enfin, en février à Questembert, trois équipes poussines étaient présentes.

A noter également que, **des gymnastes, parents et moniteurs sont bénévolement juges** lors de ces compétitions.

Des formations sont organisées tous les ans pour devenir juge et moniteur, ouvertes à tous.

À la sortie du confinement, des séances de footing-musculation ont été mises en place pour les plus grandes autour du plan d'eau, le tout avec un protocole sanitaire stricte.

Les entraînements ont repris mi-septembre avec un nouveau protocole. Moniteurs et gymnastes ont été très heureux de retrouver la salle de gym.

Le projet du moment est la préparation d'un événement pour fêter **les 40 ans du club** cette saison.

Marine RÉGALET

Entraîneur et présidente de l'Ételloise

## CONTACT

Véronique JOLLIVET  
etelloise.gym@orange.fr

## D'ARTS et d'ÉTEL

## Passions Formes et Couleurs

Lancé par la municipalité pour permettre aux amateurs et professionnels d'exposer leurs œuvres, le **11<sup>e</sup> salon Passions Formes et Couleurs** organisé du 11 au 15 juillet 2020, fut un beau succès malgré la crise sanitaire : **22 exposants et plus de 2000 visiteurs**. Rendez-vous pour la 12<sup>e</sup> édition du 16 au 19 juillet 2021 !



## Couleurs de Bretagne

La biennale Couleurs de Bretagne a fait à nouveau étape à Étel le samedi 12 septembre 2020.

Cette manifestation est ouverte à tous et à toutes les techniques et donne lieu à une exposition ouverte au public après délibération du jury pour l'attribution des différents prix.

Quelque **59 artistes** ont installé leur chevalet sur la commune sous un soleil radieux, permettant au nombreux public d'échanger et d'assister aux différentes étapes de réalisation des œuvres. Rendez-vous en 2022 !

**Le succès de ces manifestations nous encourage à en poursuivre l'accueil et l'organisation.**

## Le COMITÉ des FÊTES



Pour les bénévoles du comité des fêtes, **2020 sera une année de sommeil**, Covid oblige.

Actuellement nous souffrons d'un manque de visibilité entre confinement et crise sanitaire, ce n'est pas le moment de communiquer pour l'avenir.

2020 restera malheureusement marqué par la disparition de Alexandrine Falquero, Henry Jacomelli et Jean-Pierre Loing, bénévoles au comité, une pensée pour eux.

N'ayant pas de photo événementielle concernant 2020 pour illustrer notre article, cette dernière représentant un **DUNDEE, maquette appartenant**

**au comité**, était exposée sous la Criée depuis plusieurs années. Elle a été dernièrement restaurée par son créateur Albert le Faou.

En accord avec Monsieur Syrinus Awono, recteur et Rolland Le Bail, dirigeant, le comité l'a offerte à la Paroisse. Elle n'a pas la prétention d'un EX VOTO mais reste un des symboles du développement de notre commune, mais aussi un symbole de **joie et de peines pour le monde marin**. D'où sa place au pied de ce vitrail dans notre église.

En ce début d'année, solidarité et santé à tous.

Le Président, Hervé Georges





# CHANTS DU LARGE



## A vous cher public,

Nous n'avons plus eu le loisir de vous retrouver en 2020 : à notre grand regret, à cause de la Covid-19. Depuis mars 2020 début du premier confinement, vous n'avez donc pas pu écouter les chants de marins du répertoire de notre groupe, placé sous la direction de notre chef de chœur apprécié de tous, Michel Ouremanov.

Notre **Capt'ain Michel**, violoniste et chef de chœur qui a accompagné ou côtoyé de nombreuses pointures de la musique (Anne Vanderlove, Alan Stivell, Gilles Servat, Gabriel Yacoub, Lenny Escudero entre autres), présente toujours avec beaucoup de bonne humeur, lors de nos concerts, chaque morceau en le mettant dans son contexte musical et historique.

Michel, dont le grand talent n'est plus à démontrer, dirige également « Chœur d'Ét'Elles », « Chœur de Ploëmel » et « Les Vents de la Mer (Larmor-Plage) », chorales de musiques et de chants sacrés, classiques, avec ou sans orchestre.

Compte tenu des circonstances sanitaires nous n'avons pas pu reprendre nos répétitions. Chanter avec un masque et respecter deux mètres de distance entre chaque marin ne nous a pas semblé réalisable. De plus, compte tenu du « jeune âge » de certains d'entre nous, laisser sur le quai les plus fragiles d'entre nous tant qu'existent des risques de contagion ne fait pas partie de l'ADN de notre groupe. Et de toute façon, avec ce second confinement, le problème est réglé.

Dès que nous le pourrons, nous reviendrons vers vous pour vous inviter à venir nous écouter.

Sachez dès à présent que, ne pouvant vivre sans projets, nous avons fixé de donner **un concert en l'église d'Étel le dimanche 18 avril** avec les quatre formations dirigées par Michel Ouremanov. Tenez-vous prêts ! si bien sûr, les conditions sanitaires le permettent...

Soyez certains que **le chant nous manque sûrement autant que les concerts vous manquent.**

A très bientôt, cher public et amis fidèles,

Lilian REGNIER  
Président de Chant du Large  
06 30 85 30 89

## CONTACT

Mairie d'ÉTEL  
6 place de la république  
56410 ÉTEL  
etel.chantdularge@orange.fr

Michel Ouremanov  
06 07 03 67 97

*NB : Le CD de Chant du Large est toujours disponible. Il ne reste plus que quelques exemplaires de ce premier opus qui ne sera pas réédité... Avis aux amateurs...*

# VITAGYM'ÉTEL : enfants et adultes

Dans le plus strict respect des mesures sanitaires, Vitagym'Étel vous propose de favoriser l'épanouissement de chacun par la pratique des activités physiques suivantes :

## Pour les enfants de 3 à 6 ans : Gym' 3 Pommes



Des séances adaptées pour :

- ♦ découvrir et prendre conscience de son corps tout en étant attentif aux autres,
- ♦ encourager le jeu et l'imaginaire comme source de plaisir et d'engagement,
- ♦ renforcer la confiance et l'estime de soi,
- ♦ socialiser et encourager l'autonomie et la communication,
- ♦ vivre des activités diversifiées pour enrichir ses capacités motrices et sensorielles.

Notre animatrice diplômée aidée par une bénévole de notre association inclut, à chaque séance, des jeux sportifs et d'expression se rattachant à des disciplines aussi diverses que la gymnastique, l'expression corporelle, l'adresse, le jeu collectif, etc.

L'enfant est ainsi amené à courir, sauter, lancer, attraper, lutter, tourner, se suspendre en utilisant de petits matériels mis à disposition par VITAGYM (échasses, raquette, cerceau, parcours de motricité, tunnel, trampoline, etc.).

Les séances ont lieu le lundi de 17h15 à 18h15.

## Pour les adultes : vitalité, cardio, bien-être, renforcement musculaire

- ♦ Vous souhaitez reprendre une activité physique,
- ♦ vous envisagez de vous bouger, de reprendre une vie plus active,
- ♦ vous commencez à ressentir les effets du temps,
- ♦ vous souhaitez maintenir votre autonomie et améliorer votre condition physique :

VITAGYM'ÉTEL vous propose des séances adaptées pour être à l'écoute de votre corps et ressentir les effets bénéfiques d'une pratique régulière. À chacun sa pratique suivant ses envies, ses besoins et ses capacités dans une ambiance conviviale. Notre animatrice diplômée anime tous les cours avec professionnalisme, elle est à votre écoute pour répondre à vos attentes.

**Actigym' Tonic** vous proposera des séances cardio, de renforcements musculaires (abdos, fessiers...) et vous aidera à améliorer votre endurance, votre souffle, votre coordination, votre équilibre.

Les séances ont lieu le lundi de 18h30 à 19h30



**Actigym' Entretien** : vous pratiquerez des étirements, du renforcement musculaire, des assouplissements en profondeur, divers exercices pour renforcer votre équilibre et votre souplesse.

Les séances ont lieu le mercredi de 9h30 à 10h30 ou de 10h45 à 11h45 et le jeudi de 18h30 à 19h30.

Un cours d'essai est offert pour chacune de ces activités ; n'hésitez pas à vous présenter en début de séance pour essayer une activité à l'Espace Joffredo rue de la Barre à Étel.

Venez nombreux et nombreuses partager les bienfaits d'une activité physique adaptée, au sein d'une association chaleureuse et dynamique ouverte à tous.

## CONTACT

vitagymetel@gmail.com  
02 97 55 00 86 (Marie-Hélène)

## INFO

Nous acceptons toutes les inscriptions en cours d'année avec des tarifs dégressifs.



# Le CERCLE NAUTIQUE de la RIA D'ÉTEL



Le cercle nautique de la Ria d'Étel (CNRE) est une association agissant pour :

- ♦ l'organisation et le développement de la pratique des activités nautiques, sous toutes ses formes et pour tous ;
- ♦ le développement des activités liées au milieu naturel, intégrant la connaissance de l'environnement et sa préservation ;
- ♦ le regroupement des activités nautiques pratiquées en ria d'Étel pour en assurer le développement.

Nous pouvons nous réjouir d'être environ **300 membres** des différentes communes entourant la rivière d'Étel . Nous avons **4 sites de pratique** Étel, Ste-Hélène, St-Cado et Erdevén (Kerouriec).

Dans l'association, il y a **6 salariés** à l'année et une quinzaine de moniteurs supplémentaires lors de la saison estivale.

Nous proposons durant l'été des stages, de la location et des cours particuliers en voile, kayak et plongée. Nous organisons tout au long de l'année :

- ♦ des manifestations de niveau national (championnat de France de Wave-ski) ;
- ♦ de l'activité annuelle pour nos membres en loisir et compétition ;
- ♦ de la voile scolaire avec les primaires, le collège de la Rivière (section sportive) et les lycées maritimes.

Nos résultats sportifs aux niveaux régional et national progressent (« Emile Roulet » planchiste en pôle France à La Baule étant dans les trois premiers de sa génération), (Enzo Monfort et Maden Le Lan font des podiums en Waveski au championnat de France...).

Nous souhaitons développer de nouveaux produits touristique (descente de la Ria en paddle géant, stage de waveski...) ou proposer des activités « plus funs » pour les ados (wave-ski, Foil, nage en eaux vives...).

Plus d'informations :

[www.cercle-nautique-etel.fr](http://www.cercle-nautique-etel.fr)

Cercle nautique de la Ria d'Étel

## KENKIZ-MARINE

### BATEAUX MOTEURS - PLONGÉE

B2 Cap Ferret - Bayliner - Maxum  
Timoniers : Guy Marine - Aqualine  
Gamme insummersible : Key West  
Semi rigide : Bombard Explorer, Caribe, 3D tender  
Moteurs : Tohatsu - Honda - Mercruiser

**Vente • Entretien • Hivernage**  
**Location d'emplacement sur terre plein sous hangar**



**Des promotions !  
Des occasions !**

Consultez-nous

ZA des 4 Chemins - 56550 BELZ  
Tél. 02 97 55 33 55 - Fax 02 97 55 59 56

[www.kenkiz-marine.com](http://www.kenkiz-marine.com)

Votre spécialiste depuis plus de 30 ans !

## Benoît LE BIVIC

### LB MARINE

Mécanique  
Électronique  
Maintenance  
Hivernage

Rue Artisanale  
56410 ETEL  
06 71 51 63 29  
[lb-marine@orange.fr](mailto:lb-marine@orange.fr)

## f "Beg en Havr"



## Cathy Coiffure

COIFFEUR MIXTE - COLORISTE  
COIFFURE DE CÉRÉMONIE - LISSAGE - EXTENSIONS  
Produits capillaires - Matériel de coiffure  
Vente de bijoux et de sacs femmes

TÉL : 02 97 55 28 65

<https://www.cathycoiffure.fr/>

ouvert du mardi au samedi  
fermé dimanche et lundi



## SOLUTION TRAVAUX

Franck L'HOURS - 06 74 01 92 82  
COURTIER EN TRAVAUX

- **Gagnez du temps** : un seul interlocuteur qui fait les démarches pour vous
- **Economique** : c'est GRATUIT, pas d'honoraires à payer
- **Rapide** : tous vos devis sous 10 jours maximum
- **Fiable** : par la qualité des artisans sélectionnés

26, rue du Maréchal Foch - 56410 ETEL  
Tél : 02 97 55 27 48



## Carrefour express

02 97 55 35 21

Joël Le Pavec

Ouvert tous les jours  
de 8h à 20h  
Le dimanche et les jours fériés  
de 9h à 13h

Livraisons à domicile sur Etel  
Mercredi et vendredi matin



- Organisation complète d'obsèques (une interlocutrice unique)
- Transport de corps 24h/24, 7j/7
- Chambre funéraire de votre choix (refacturation à l'identique)
- Contrats obsèques
- Tous vos travaux de cimetières, gravures, marbrerie

8 rue Ampère - 56550 BELZ  
02 56 37 23 98

[hlagord@pompes-funebres-gwez.fr](mailto:hlagord@pompes-funebres-gwez.fr)  
[WWW.pompes-funebres-gwez.fr](http://WWW.pompes-funebres-gwez.fr)



Toutes transactions immobilières  
Ventes - Achats

Large secteur d'activité autour de la Ria d'Étel



Depuis 1991, Véronique RIALLAND,  
Agent Immobilier,  
Vous accompagne dans votre  
projet immobilier

Honoraires  
d'agence réduits

Estimation  
gratuite de votre bien  
Recherche  
Biens à vendre



RIA Immobilier

12 route des Quatre Chemins - 56550 BELZ  
06 29 55 24 09 - 02 22 21 46 18

## Anthony CARO Commercial

P.A. de la Ria d'Étel  
56550 BELZ

Tél. 02 97 55 38 93  
Fax. 02 97 55 30 42  
Port. 06 69 04 38 28

[www.expert-fermetures.com](http://www.expert-fermetures.com)



## EXPERT FERMETURES



Fenêtres



Portes



Portes de  
garage



Stores



Portails  
& Clotures



Vérandas





# UN ENGAGEMENT MUNICIPAL

La protection de l'environnement et la conservation du milieu naturel sont des enjeux majeurs face à l'accélération du dérèglement climatique et à l'aggravation des risques industriels.

L'implantation de notre commune entre océan et ria en fait un acteur essentiel de la protection du fragile équilibre responsable de l'exceptionnelle biodiversité du site.



## Une commission Environnement et Maritimité

Parfaitement consciente de cet enjeu majeur la nouvelle équipe municipale a décidé de créer en son sein une commission chargée de la maritimité et de l'environnement.

Laisser toute sa place au milieu naturel, préserver l'utilisation traditionnelle des ressources tout en dynamisant l'attractivité touristique de la Ria, fédérer les différentes commissions municipales autour de ces enjeux, tel est le rôle de cette commission.

Au-delà de la limite géographique des 174 hectares de notre commune, ces objectifs nécessitent une participation aux différents organismes qui agissent en ce sens. C'est pourquoi le délégué à l'environnement d'Étel, Antoine DEQUIDT, est membre du bureau du Syndicat Mixte de la Ria d'Étel (SMRE).

## Des projets

Les travaux de valorisation du jardin et de la maison de la Garenne sont une illustration visible de l'engagement volontaire de la commune pour la préservation de l'espace naturel. La mise à l'étude de l'avenir des locaux de l'ancien EHPAD, la rénovation de l'espace sportif de la rue Brizeux et du mouillage du Sach', le chemin de randonnée Étel 360 et l'intégration de la boucle d'Étel dans le GR34 illustrent cet engagement.

## La problématique du Sach'



La sédimentation progressive de l'étang du Sach' pose le problème de l'avenir des vannes de la digue. La réglementation européenne imposant la restauration de la continuité écologique des cours d'eau crée une contrainte supplémentaire à cette problématique. La finalisation de l'étude portée par le SMRE est inscrite à son budget 2021. Les travaux à réaliser sur la digue seront assujettis aux conclusions de cette étude.

## Des partenariats

Embellir et dynamiser Étel sont deux axes majeurs de la politique d'attractivité développée par la municipalité.

Les travaux réalisés par la Compagnie des ports s'inscrivent dans cette politique et ont à ce titre bénéficié d'une participation financière et programmatique votée par le conseil municipal.

De cette collaboration est née une synergie qui vise à garantir les intérêts tant des plaisanciers que des Étellois, en tenant compte des besoins et des aspirations de chacun.

Le terre plein du Pradic (parking Saint-Louis et zone d'hivernage) en est un exemple. En effet la participation financière de la mairie à hauteur de 10% du montant des travaux a permis à la municipalité de négocier la réduction de la hauteur des clôtures à 1m20, l'abaissement des éclairages ainsi que la pose d'un revêtement clair moins absorbant de chaleur qu'un enrobé noir.



Réchauffement climatique, pollution des rivières, atmosphère irrespirable, disparition des espèces, pandémies... Les sources d'anxiété ne manquent pas.

Face à ces menaces la rédaction d'Étel 360 a choisi de montrer que notre planète reste belle et le restera si nous prenons tous conscience de ce que nous avons à perdre dans cette course folle vers l'abîme. Sans refuser de servir de signal d'alarme, nous avons choisi de montrer les innombrables actions dans lesquelles tous, simples citoyens ou organisations structurées, s'engagent pour refuser de subir cette fatalité.

Tant que nous le pourrons nous montrerons les images de cet environnement exceptionnel et nous nous ferons les porte-paroles des actions et des résultats obtenus pour le défendre et le préserver.

Antoine DEQUIDT

# ATELIERS MUNICIPAUX

## Centrale solaire de production électrique

La construction d'un nouveau hangar aux ateliers municipaux a permis de faire un petit pas vers la résilience énergétique du territoire : **88 panneaux photovoltaïques** ont été installés début 2020 sur le toit du nouveau bâtiment. La centrale dispose d'une puissance de production de **26,4 kilowatts crête (kWc)**, qui devrait produire annuellement l'équivalent de la consommation électrique d'**une dizaine de foyers**.

En 9 mois, depuis sa mise en service en mars, la centrale a déjà produit **29 000 kWh**. Cette production est vendue à un tarif d'achat fixé à l'avance pendant 20 ans.

Le projet a été porté par la Société Coopérative d'Intérêt Collectif (SCIC) **Lucioles Énergies, en partenariat avec la mairie d'Étel** et en lien avec les services techniques. Une convention d'occupation du toit a été signée avec la commune et un local technique situé à l'intérieur du hangar héberge l'onduleur en toute sécurité. Lucioles Énergies a assuré le financement pour un montant total de 27 000 euros HT, une somme collectée auprès de citoyens qui ont décidé d'investir ainsi une partie de leur épargne.



L'entreprise coopérative Lucioles Énergies vise ainsi à produire de l'énergie renouvelable localement et à sensibiliser la population à la nécessaire sobriété énergétique. Son capital de 75 600 euros est issu de l'épargne de ses **165 sociétaires**. Le produit de la vente d'électricité est réinvesti dans les projets à venir et aucune rémunération des parts sociales n'est prévue, conformément à l'idée d'intérêt collectif porté par ce type de structure gérée bénévolement.

La réussite du projet démontre la possibilité et l'intérêt de **mobiliser l'épargne citoyenne sur des projets pour le territoire**. Si ces initiatives sont encore peu connues et soutenues, l'élan est bien là comme en témoigne la souscription récente à Lucioles Énergies de la communauté de communes AQTA, première collectivité à sauter le pas. En 2021, d'autres projets devraient voir le jour et chacun est invité à les découvrir et à y participer en devenant sociétaire.

Nous contacter par mail : [luciolesenergies@gmail.com](mailto:luciolesenergies@gmail.com)  
 Site internet : [www.luciolesenergies.centralesvillageoises.fr](http://www.luciolesenergies.centralesvillageoises.fr)  
 Page facebook : [www.facebook.com/LuciolesEnergies](https://www.facebook.com/LuciolesEnergies)



# TRANSITION ÉNERGÉTIQUE

## Des projets innovants naissent en Ria d'Étel

Croiser des navires atypiques sur la Ria d'Étel n'est plus exceptionnel aujourd'hui. Singulières à plus d'un titre, ces embarcations sont les fruits des toutes dernières avancées technologiques en matière de production et d'utilisation des énergies décarbonées.

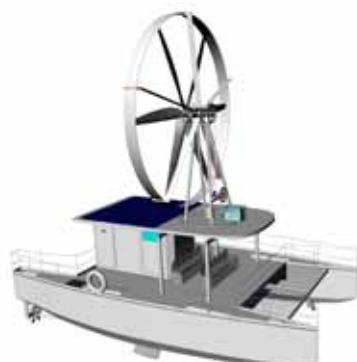
### Hydrolienne



Immergée dans la ria pendant plusieurs mois en 2019, cette hydrolienne a produit suffisamment de courant pour alimenter l'équivalent de vingt-cinq maisons individuelles. Redéployée en début d'année 2021, elle permettra de fournir l'énergie à des barges ostréicoles à propulsion électrique en cours d'expérimentation sur la ria.

### Catamaran Archinaute

Comme tous les navires, l'Archinaute crée son vent apparent qui est la combinaison en puissance et en direction, du vent atmosphérique et du vent que crée tout mobile en mouvement dans l'air. Cette énergie est récoltée par une éolienne de cinq mètres de diamètre implantée sur le rouf du navire. L'électricité ainsi produite est stockée dans des batteries qui alimentent toute la motorisation électrique du navire.



### Navire à propulsion à hydrogène

Commandé par le Yacht-Club de la Principauté de Monaco pour en faire son bateau comité pour les régates, ce navire est un catamaran à moteur à hydrogène de douze mètres de longueur. Une pile à combustible alimentée par l'hydrogène permet de générer de l'électricité. L'hydrogène ainsi consommé se combine avec l'oxygène de l'air pour produire de l'eau, unique rejet de cette pile dans l'environnement. La pile à combustible non seulement participe à réduire le réchauffement climatique, mais permet également de lutter contre le rejet d'hydrocarbure dans la mer.



Conscients du rôle de la Ria d'Étel comme territoire privilégié d'expérimentation pour la recherche dans le domaine maritime, l'État et en particulier la Région Bretagne sont venus présenter le 27 septembre dernier la feuille de route d'une filière de l'hydrogène décarbonée. L'hydrogène s'annonce comme une alternative majeure aux hydrocarbures. Il faut cependant rester vigilant quant à l'origine de l'énergie électrique utilisée pour la production de l'hydrogène à partir de l'eau. Les réserves de plus en plus marquées face aux risques de l'énergie nucléaire illustrées par les catastrophes de Tchernobyl et Fukushima incitent à se tourner vers les énergies renouvelables.

L'implantation d'une hydrolienne dans la ria permet de produire directement le courant de recharge des batteries qui alimentent un moteur électrique. De nouvelles mini-stations de production d'hydrogène à partir de l'énergie éolienne sont déjà implantées sur différents points du littoral, c'est une autre voie d'avenir pour les hydrolennes.

Les progrès de la recherche permettent également de prévoir à moyen terme le remplacement progressif des batteries lithium-ion relativement légères mais très gourmandes en terres rares, par de nouvelles batteries aluminium-ion ou au graphène à charge ultra rapide qui utilisent des matériaux de base abondants et recyclables tels que l'aluminium et le graphite.



Un des centres d'intérêt de La Glacière municipale réhabilitée sera de montrer toutes ces nouvelles technologies propres dans le cadre d'un parcours partant de l'histoire de la Ria pour aboutir à son avenir de site d'avant-garde des nouvelles technologies propres.

# LA COMPAGNIE DES PORTS

La Compagnie des Ports accentue son effort d'attractivité du port d'Étel. Après la création de la nouvelle zone de carénage la compagnie a mis en chantier plusieurs projets d'embellissement et de modernisation de ses installations.

### Abri du Canot



Les travaux de restauration de l'abri du canot ont démarré par l'installation du chantier qui s'étendra sur une période de 8 mois.

Durant les travaux, le canot Émile Daniel sera d'abord présent dans le port d'Étel puis mis au sec au chantier du Magouër avant de réintégrer son abri qui aura retrouvé sa configuration d'origine.

La fin du chantier est estimée quant à elle à la fin août 2021.

### Rénovation du bloc sanitaire mis à disposition des plaisanciers.

Afin d'améliorer les conditions d'accueil des plaisanciers de notre port, le bloc sanitaire va être entièrement rénové. Il offrira plus de confort et sera plus fonctionnel.

### Terre-plein du Pradic

Une opération de sensibilisation est en préparation en association avec le Syndicat mixte de la Ria d'Étel dans le but de promouvoir un carénage propre.

Les plaisanciers en contrat vont donc bénéficier d'un accès gratuit au terre-plein pendant 4 mois (manutentions incluses). Pendant cette période, les plaisanciers pourront réaliser leurs travaux au sec et bénéficier d'un tarif forfaitaire de 20 € pour tester l'aire de carénage.

Parfaitement conforme aux normes environnementales les plus draconiennes, l'aire de carénage et d'hivernage du Pradic est un exemple remarquable d'intégration non impactante dans un environnement maritime et urbain, de la couverture du sol au traitement des effluents de carénage, en passant par l'éclairage public et les moyens de manutention des navires.



### Fréquentation 2020 du port d'Étel

Au-delà de la crise sanitaire qui est venue affecter la fréquentation du port pendant le printemps 2020, l'été et l'arrière-saison ont été marqués par une dynamique assez forte de la plaisance. En effet, le cabotage des plaisanciers du port a progressé de 5,3 % par rapport à l'an dernier.

Par ailleurs, le nombre de contrats mensuels ou hebdomadaires a connu une croissance de 10 %. La préférence pour des vacances hexagonales eu égard au contexte, reflète pour partie cette évolution.

### Le saviez-vous ?

L'abri du canot de sauvetage est inscrit aux monuments historiques depuis août 2008.

Sur une prévision de budget de 440 000 € pour sa restauration par la Compagnie des ports et au nom du passé historique d'Étel, de la mémoire des thoniers et du drame Bombard, la commune participe exceptionnellement à hauteur de 140 000 €.

La caisse de secours des péris en mer et des veuves de la marine marchande a quant à elle fait un don de 20 000 €.



# LES LUCIOLES - RIA D'ÉTEL EN TRANSITION

## Réveillons-nous face à l'urgence climatique !



Lucioles Énergies, développement des vélos cargo, réappropriation collective de notre alimentation avec le jardin partagé d'Erdeven, lobbying pendant les municipales... ne sont pas à même de diminuer significativement les émissions de gaz à effet de serre de notre territoire.

Le modèle de développement continue malheureusement sur la même trajectoire. Or, pour maintenir des conditions de vie décentes pour nos enfants, il faudrait réduire d'au moins 40% nos émissions d'ici 2030. Le changement de modèle de société à effectuer doit donc être rapide, dimensionnant et demande un effort sans précédent.

Nous appelons donc tous les acteurs de notre territoire (municipalités, communautés de communes, entreprises, associations, citoyens...) à se transformer en profondeur et à travailler tous ensemble rapidement sur les thématiques de : l'alimentation, la mobilité, l'énergie... Les thématiques et les challenges sont nombreux mais des solutions existent.

**Ensemble, relevons ce défi collectif ! Vous avez des idées et de l'énergie pour les porter avec nous ?**

**Contactez-nous :**

luciolesriatransition@gmail.com  
 LUCIOLESRIATRANSITION  
[www.luciolesriatransition.bzh](http://www.luciolesriatransition.bzh)

L'association Les Lucioles existe depuis 2014. Malgré l'organisation de nombreux événements et un travail bénévole de plaidoyer nourri, le constat est amer. Les quelques projets positifs qui ont pu être menés (toitures solaires citoyennes avec

## PASSE-COQUE

### L'association des passeurs d'écoute



Un groupe d'amis tous navigateurs passionnés et professionnels du nautisme voulaient depuis longtemps prouver que beaucoup de bateaux n'attendent que de beaux projets pour continuer à tracer leur sillage. **L'association Passe-Coque** a ainsi été créée en 2019 à Saint-Philibert pour faciliter la transmission et la mise à disposition de bateaux en déshérence dans le cadre de projets sociaux solidaires et bénévoles.

« Transmettre pour faire renaître, c'est naviguer utile », pourrait être la devise de l'association, un engagement d'actualité dans le droit fil des futures lois sur l'économie circulaire.

Depuis 2019 Passe-Coque fait renaître les bateaux qui lui sont confiés dans le cadre de projets variés, de la formation de futurs marins respectueux de la mer, du transport de matériel humanitaire. Chaque bateau est affecté à un projet précis avec une

association partenaire en fonction de ses caractéristiques.

**À Étel, Passe-Coque est représentée par Régis Germain** qui se met à votre écoute pour vous expliquer en détail comment devenir Passeur d'écoute.

**CONTACT**  
 Pierre-Jean Jannin, président  
 06 37 61 07 73  
 Association Passe-coque, mairie d'Étel  
[www.passe-coque.com](http://www.passe-coque.com)

## ASSOCIATION POUR UNE PLAISANCE ÉCO-RESPONSABLE

Dans le même esprit que les autres acteurs du nautisme soucieux de préserver l'environnement, **l'APER - Association Pour une Plaisance Éco-Responsable**, autorise, gère, recycle et valorise la **déconstruction de bateaux de plaisance** de 2,50 m à 24 m immatriculés en France (moteur, voiliers, jet-skis) dans l'un de ses centres agréés. Après seulement un an d'activité,

**plus de 1000 bateaux** ont déjà été déconstruits via cette **filière unique au monde**. Pour tout particulier la démarche est simple :

- ♦ se rendre sur le site [recyclermonbateau.fr](http://recyclermonbateau.fr) ;
- ♦ choisir le transport (à charge du propriétaire) ;
- ♦ livraison du bateau sur site de déconstruction ;
- ♦ l'APER gère les formalités d'usage (désimmatriculation et radiation du pavillon).



**APER**  
 LA PLAISANCE  
 ÉCO-RESPONSABLE

**CONTACT**  
**APER**  
 10 Quai d'Austerlitz  
 75013 Paris  
 01.44.37.04.02  
[contact@aper.asso.fr](mailto:contact@aper.asso.fr)



**A noter dans vos agendas : EAU JARDIN ria d'Étel !**

*Temps privilégié pour échanger et partager sur le jardin, la qualité de l'eau et la biodiversité, les communes du bassin versant de la ria d'Étel vous donnent rendez-vous du 20 mars au 5 avril 2021 ! Pour cette nouvelle édition de la semaine pour les alternatives aux pesticides, le jardin nourricier et la souveraineté alimentaire seront à l'honneur.*



## Orties et papillons, une association vitale !

L'ortie possède des vertus médicinales, alimentaires et phytosanitaires importantes, mais pas que !

Elle propose aussi le gîte et le couvert à une trentaine d'espèces de papillons qui ne peuvent survivre sans sa présence. La préserver au jardin est donc la meilleure solution pour les attirer chez vous ! Certaines espèces ne pondent que sur ou au revers des feuilles d'orties. Les chenilles s'y développent ensuite en se nourrissant des feuilles et les adultes trouvent même du nectar à l'intérieur des corolles.

De leur côté, les espèces d'orties dioïques sont pollinisées grâce aux papillons qui assurent ainsi la fécondation des fleurs femelles par les fleurs mâles qui ne sont pas présentes sur la même plante.



## Quelques papillons liés aux orties

### Les espèces nocturnes

L'**Écaille rouge** est un superbe papillon aux ailes rouges tachetées de noir.

La bien nommée **Pyrale de l'ortie** ou encore l'Écaille marte ont les pattes postérieures aussi urticantes que l'ortie.



### Les espèces diurnes

**La Belle Dame** pond ses œufs sur les feuilles d'ortie tout comme le **Paon de jour**, un papillon migrateur magnifique présent dans toute l'Europe. Ses chenilles noires hérissées de pointes se nourrissent de feuilles d'orties en fin de printemps



**Le vulcain**, lui aussi migrateur, est présent dans tout l'hémisphère Nord ainsi qu'en Afrique du Nord et en Asie. Il pond un seul œuf vert par feuille. Cette couleur le préserve des prédateurs jusqu'à ce qu'il se transforme en chenille qui s'enroulera dans la feuille pour la dévorer à l'abri, avant d'en choisir une autre le temps de sa croissance.

**La petite tortue** devient de plus en plus rare dans les jardins. Ce papillon peut être observé en début de printemps en Europe. La femelle pond alors ses œufs en groupes au revers des feuilles d'orties dont les larves (chenilles) se nourriront ensuite.

**Le Robert-le-diable**, est un petit papillon aux ailes très découpées et aux coloris flamboyants tacheté de noir. Très présent en France en lisières de forêts, de cours d'eau ou dans les vergers et les jardins, il pond lui aussi ses œufs sur les feuilles d'ortie dont les chenilles se repaîtront dès l'éclosion

Source : On s'engage pour la biodiversité Saint-Lunaire







# CAMPING MUNICIPAL

Les pieds dans l'eau et le cœur en vacances !



Élément incontournable du paysage étellois, le camping municipal d'Étel constitue **un atout touristique essentiel** pour la commune et une **source de revenus conséquente** pour son budget. Par sa fréquentation importante et son ouverture à l'année, Il contribue largement au rayonnement et au développement touristique d'Étel.

Malgré une saison 2020 perturbée par le confinement et le coronavirus, le camping a su s'adapter et réduire les conséquences financières des périodes de fermeture forcées, dégageant 80 000 €, reversés pour moitié au

budget principal. Si les réservations en mobile-home et caravanes, les longs séjours et les séjours de groupes ont été annulés dès l'avant saison, le camping a pu sauver l'été par l'accueil de nombreux camping-caristes et touristes pour des courts séjours.

**L'affluence a été notoire en juillet/août mais surtout en septembre.**

Après une nouvelle fermeture obligée du fait du 2<sup>e</sup> confinement, le camping a pu rouvrir dès le 15 décembre. Ainsi, les camping-cars de Noël ont orné la pelouse du site et **les festivités du jour de l'an ont vu passer plus de 150**

**véhicules pour 570 nuitées.** Une belle décoration pour le dernier jour de cette difficile année !

Tout ceci conforte les efforts entrepris pour l'embellissement du camping, la qualité de son accueil et l'engagement de l'équipe en charge, que nous remercions pour leur dévouement et leur implication.

**En 2021, divers travaux sont prévus** pour l'amélioration de l'éclairage, des abords et de l'accueil.

Rendez-vous en juillet pour vous les détailler !

## Le site web, un atout non négligeable

[www.camping-etel.fr](http://www.camping-etel.fr)

- ♦ 39 059 visiteurs sur le site depuis sa création fin 2017 jusqu'au 30 juin 2020, avec un pic de 6 356 visites en juillet 2020 contre 6 832 en juillet 2019, malgré la Covid ;
- ♦ 2 min 46 à 4 min 31 en moyenne sur le site (score intéressant, la moyenne des internautes passant 30 sec sur un site...);
- ♦ 53% des internautes passent par Google et 45% utilisent leur mobile ;
- ♦ Les pages les plus consultées sont l'accueil et les tarifs !

**CENTRAL BAR**  
Café - Taxis  
Claudine Ezanno

13 rue Général Leclerc - ÉTEL  
Tél. 02 97 55 30 84

**SQUARE HABITAT**  
CRÉDIT AGRICOLE

Votre agence immobilière  
Square Habitat ETEL

Venez rencontrer notre équipe  
au 4 Rue du 8 Mai 1945  
etel@squarehabitat.fr 02 97 55 34 49

Achat • Vente • Gestion • Location • Location saisonnière

Pompes funèbres - Marbrerie  
**BELLEGO**

Permanence 24h sur 24  
et 7 jours sur 7

Étel 02 97 89 75 88  
Plouhinec 02 97 36 68 69  
Locmiquélic 02 97 11 09 30  
Pluvigner 02 97 24 97 23

*Solenn Bréchant et son équipe*  
vous remercient de votre visite

**Techni'Hair**  
COIFFURE MIXTE

**HORAIRE :**  
Du lundi au vendredi : 9 h - 18 h 30  
Sauf le samedi : 9 h - 16 h

17, rue du Général Leclerc  
56410 ETEL  
Tél. 02 97 59 20 70

**PRESSING ETEL** Blanchisserie Laverie

Pressing de HAUTE QUALITÉ NOUVELLE GÉNÉRATION  
Utilisation de produits BIODEGRADABLES - Ecologie (Dermatex)

**NOS SERVICES :**  
Nettoyage et aqua nettoyage :  
2 procédés pour un résultat optimal  
Blanchisserie : Drap, drap housse, housse de couette, taies d'oreillers, nappes, alèzes...  
Ameublement : Rideaux, voilages, couverture, plaid, couette, oreiller, dessus de lit, canapés

Tapis : De tous types et de toutes tailles  
Cuir et peaux : Nous travaillons avec le spécialiste n°1 du nettoyage des cuirs en France  
Service couture : Un service couture dédié pour faciliter votre quotidien.

5, RUE DE LA LIBÉRATION À ETEL - 02 97 55 32 90

**ÉTEL ET SA RÉGION**  
**EVANNO**

- AMBULANCES  
- VSL  
- TAXIS

24h/24 - 7j/7  
**02-97-55-31-18**

Transports toutes distances  
Hospitalisations (entrées-sortie)  
Consultations  
Urgences

Dialyses  
Chimiothérapie  
Radiothérapie  
Gare / Aéroport

23 rue Emile James 56410 ETEL

**Crédit Mutuel de Bretagne**  
LA banque à qui parler

[www.cmb.fr](http://www.cmb.fr)

Crédit Mutuel de Bretagne

**Groupe Crédit Mutuel Arkéa**

Caisse de la Rivière d'ÉTEL

Rue des Sports • Belz  
02 97 29 30 00

**COMPTOIR DE LA MER**  
**COOPÉRATIVE MARITIME**

Cours des Quais  
56410 ÉTEL  
Téléphone : 02 97 55 30 76

**Horaires d'ouverture**  
du 1<sup>er</sup> avril au 30 septembre  
du lundi au samedi : 9:30 - 13:00, 14:30 - 19:00  
du 1<sup>er</sup> octobre au 31 mars  
du mardi au samedi : 10:00 - 12:30, 14:30 - 18:00

<https://www.comptoirdelamer.fr/>

LA BOUTIQUE DE LA COOPÉRATIVE MARITIME  
LORIENT - AURAY - SÈNÉ - ETEL  
100% "zéro déchet"

Comptoir de la mer soutient la pêche artisanale française :

COOPÉRATION MARITIME  
PRIVILLON FRANCE  
Soutenez la pêche française







# AQTA : AURAY QUIBERON TERRE-ALANTIQUE

COMMUNAUTÉ  
AURAY  
QUIBERON  
TERRE-ATLANTIQUE

## LE CONSEIL COMMUNAUTAIRE

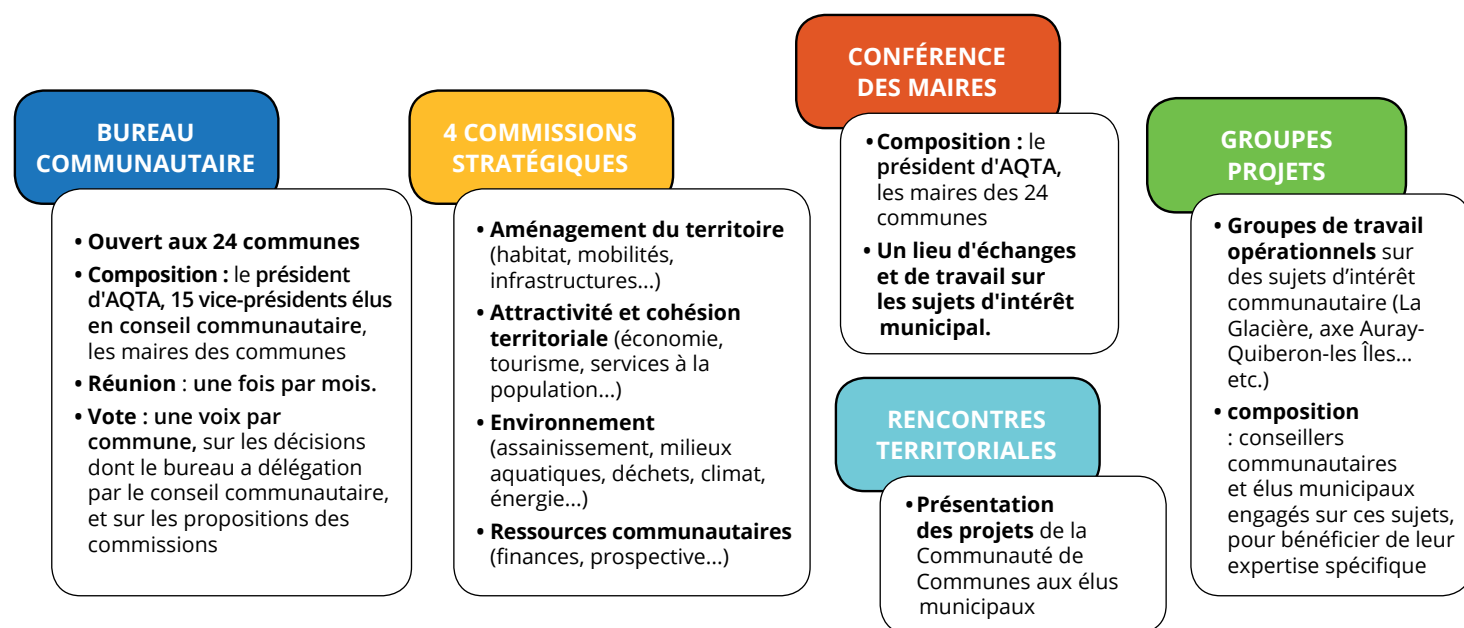
Le conseil communautaire d'Auray Quiberon Terre Atlantique (AQTA) compte 57 conseillers communautaires, issus des 24 conseils municipaux du territoire, les communes étant représentées au prorata de leur population.

## Le territoire

**86 301** habitants  
**66 400** logements  
**24** communes  
**5250** entreprises  
**+ de 20 000** emplois salariés  
**57** conseillers communautaires  
**30** parcs d'activités  
**+ de 200 000** résidents l'été  
**1er** Pays touristique breton Avec le Pays de Saint-Malo



## Gouvernance et fonctionnement



## Compétences

AQTA exerce, sur son périmètre géographique, les compétences qui lui ont été transférées et qui ne sont pas assurées par les communes, les syndicats, le Département ou la Région, dans les domaines suivants :

### Compétences obligatoires :

Aménagement de l'espace, développement économique, tourisme, déchets, gestion des milieux aquatiques et prévention des inondations (GEMAPI), aires d'accueil des gens du voyage.

### Compétences optionnelles :

Environnement, logement, distribution d'eau potable, voirie d'intérêt communautaire, action sociale d'intérêt communautaire, maisons de services au public.

### Compétences facultatives :

Assainissement collectif et non collectif, politique culturelle et sportive d'intérêt communautaire, transports publics de voyageurs par délégation de la Région, politique de mobilité.

Guy Hercend et Hélène Coda-Poirey sont vos deux élus au conseil communautaire d'AQTA.

Hélène Coda-Poirey a également été élue 13<sup>e</sup> vice-présidente, déléguée au Programme alimentaire territorial (PAT), à l'Agriculture, la Conchyliculture et la Pêche pour les 24 communes membres.

Outre ses délégations d'adjointe au sein de la commune ces fonctions lui permettent de faire le lien entre les besoins de la commune et ceux de l'EPCI, notamment pour le développement économique, le tourisme et la promotion de la Ria.

C'est ainsi que vos élus ont pu présenter lors du bureau communautaire du 22 janvier 2021 le projet **La Glacière** sur lequel la municipalité travaille depuis plusieurs années. Le bureau communautaire s'est montré favorable à un partenariat intercommunal si le projet est porté par des professionnels du secteur et qu'un équilibre économique est trouvé avec la présence d'acteurs privés. Un **groupe projet** va être prochainement mis en place avec les communes concernées pour l'élaboration d'une proposition à soumettre en commission communautaire.

Après une année 2020 inédite et difficile, vos élus d'Étel au conseil communautaire partagent les enjeux de la communauté de communes autour d'un projet de développement transversal, collectif et stratégique. Cette année 2021 verra la définition des orientations à court, moyen et long terme qui permettront de définir les politiques publiques à mettre en œuvre et les initiatives publiques et privées à encourager au cours du mandat. Nous en rendrons prochainement compte.

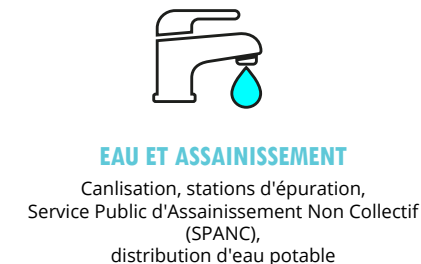
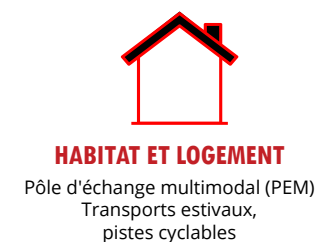
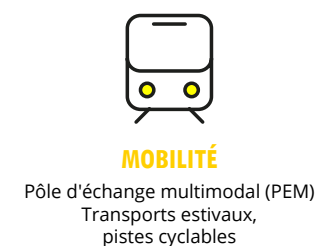
## C'est quoi un PAT ?

Issus de la Loi d'avenir pour l'agriculture qui encourage leur développement depuis 2014, les Programmes Alimentaires territoriaux (PAT) sont élaborés de manière collective à l'initiative des acteurs d'un territoire (collectivités, entreprises agricoles et agroalimentaires, conchyliculteurs, artisans, citoyens etc.).

Le PAT a pour objectif de relocaliser l'agriculture et l'alimentation dans les territoires en soutenant l'installation de producteurs et en favorisant les circuits courts ou les produits locaux dans les cantines.

Les orientations du plan d'action pour le PAT seront présentées et délibérées lors du conseil communautaire du 12 février 2021.

## Missions AQTA





# Une nouvelle équipe à la tête du SYNDICAT MIXTE de la RIA d'Étel !



Créé en 2007, le **SMRE** est une collectivité territoriale qui œuvre pour la **préservation de la qualité de l'eau et des milieux naturels**. Il porte également des démarches de maintien et de dynamisation des activités primaires et littorales pour les trois intercommunalités ayant des communes situées sur le périmètre du bassin versant de la ria d'Étel : Lorient Agglomération (LA), la communauté de communes de Blavet Bellevue Océan (BBO) et la communauté de communes de Auray Quiberon Terre-Atlantique (AQTA).

Suite aux élections municipales et communautaires, les 34 membres du Comité syndical viennent d'élire le nouveau bureau : Yves TILLAUT (*Belz / AQTA*) **président** et **5 vice-présidents** : Jean-Paul LOTHORÉ (*Landévant / AQTA*), Élodie LE FLOCH (*Kervignac / BBO*), Annie AUDIC (*Crac'h / AQTA*), Jean-Yves CROGUENNEC (*Ste-Hélène / BBO*), Mickaël JÉGOUSSE (*Languidic / LA*).

Sont également **membres du bureau** : Sophie LE CHAT (*Plouhinec / BBO*), Annie AUDIC (*Crac'h / AQTA*) et Antoine DEQUIDT (*Étel / AQTA*).

**Six commissions thématiques** ont été mises en place. Elles ont pour rôle d'être forces de propositions et d'assurer le suivi des démarches sur un domaine spécifique.

- |   |  |
|---|--|
| ♦ Yves Tillaut<br><b>Commission Communication</b>   | ♦ Jean-Yves Croguennec<br><b>Commission Mer &amp; Littoral</b> (actions pour la préservation et le partage des ressources et de l'espace en ria) |
| ♦ Jean-Paul Lothoré<br><b>Commission Agricole</b>   | ♦ Élodie Le Floch<br><b>Commission Biodiversité</b> (Natura 2000, Espaces naturels sensibles...)   |
| ♦ Mickaël Jégousse<br><b>Commission Milieux aquatiques</b> (démarche liée aux milieux aquatiques : cours d'eau, zones humides...) | <b>Commission Pesticides non agricoles</b>   |



Yves TILLAUT

- ♦ Pascale Le Jean  
**Commission Microbiologie** (actions en faveur de la qualité de l'eau et des coquillages de la Ria)

## POUR NOUS SUIVRE

Facebook : Syndicat mixte ria Étel

# PAROLE AUX ÉLUS DE LA MINORITÉ

## « Avec vous, Étel s'active »

Nous sommes trois à avoir été élus au titre de la minorité en ce dimanche 17 mars 2020, dans un contexte sanitaire et social assez singulier, à la veille du premier confinement « Covid ». Une élection qui restera marquée par un très fort taux d'abstention.

Dès notre installation, nous avons affirmé en séance que nous entendions tenir une place pleine et entière dans ce conseil municipal et auprès de l'ensemble de la population ételloise, dans le respect des 39 % d'électeurs qui ont porté un bulletin en notre faveur. Notre objectif majeur est de porter un regard juste et sincère sur les différents votes auxquels nous serons amenés à participer ; ne pas adopter une posture de refus de principe pour autant que les projets et décisions soient éclairés et compréhensibles, positifs pour la vie économique, sociale d'Étel.

De grands projets **appellent** notre attention : réfection du gymnase (*une priorité forte à nos yeux*), rénovation de la Glacière (*mieux travailler ensemble à sa destinée qui interpelle les habitants*) et du « Château de la Garenne ». Quel projet pour l'ancien EHPAD (même réflexion que pour la glacière) ? Quels aménagements imaginer pour la jeunesse et accueillir de nouvelles familles ?

Dans un contexte sanitaire et environnemental perturbé, **il conviendrait de faire connaître et prendre, à notre échelle des mesures** pour améliorer notre environnement (cheminements doux, végétalisation, consommation locale).

Lors de la campagne électorale, nous avons dialogué autour d'ateliers participatifs avec de nombreux Ételloises et Étellois. Nous vous avons entendus sur vos préoccupations, vos visions sur des projets à réaliser, sur des actions concrètes locales.

Nous voulons poursuivre ces contacts réguliers et vous invitons à garder contact avec nous et nous écrire (messageries) : nous ferons remonter lors des séances du conseil municipal.

Nous restons aussi à votre écoute à travers l'association, loi 1901, « **Bien vivre ensemble à Étel** » qui continuera, dès que les conditions sanitaires le permettront de vous proposer des rendez-vous et des ateliers participatifs...

La citoyenneté ne s'arrête pas le jour de la proclamation d'un résultat tous les six ans. Œuvrons afin que l'information municipale soit plus claire et accessible à tous.

Nous espérons avec vous contribuer - par une attitude positive - à l'édification de notre ville pour nos enfants : bien vivre ÉTEL pour demain...

(Prenez soin de vous et de vos proches)

Jean-Yves GOUIFFÈS, [jean-yves.gouiffes@mairie-etel.fr](mailto:jean-yves.gouiffes@mairie-etel.fr)  
Anne-Hélène LAMER, [anne-helene.lamer@mairie-etel.fr](mailto:anne-helene.lamer@mairie-etel.fr)  
Jérémy HUET, [jeremy.huet@mairie-etel.fr](mailto:jeremy.huet@mairie-etel.fr)

# BILLET PAROISSIAL

## Vie de la paroisse

Suite à la pandémie les célébrations de la première eucharistie et de la confirmation ont été supprimées. La profession de foi a eu lieu le 11 octobre à Erdeven avec les jeunes des cinq paroisses.

## Célébrations prévues pour l'année 2021

(Sous toutes réserves)

Remise de la croix . . . dimanche 18 avril à Ploëmel  
Première eucharistie . . . dimanche 30 mai à Étel  
Profession de foi . . . . . dimanche 23 mai à Erdeven  
Confirmation . . . . . 15 mai ou 5 juin à Belz.  
Messe de clôture de la catéchèse le 27 juin Locoal Mendon

**Messes dominicales les dimanches à 11h ou les samedis à 18h** suivant les dispositions des prêtres.

## Mouvement paroissial 2020

### BAPTÊMES

16 février 2020 . . . . . Mathis Le Gallic  
8 août 2020 . . . . . Mahé Aubert  
8 août 2020 . . . . . Paul Basle  
17 octobre 2020 . . . . . Alice Morvant  
18 octobre 2020 . . . . . Lou Boblique

### MARIAGES

19 septembre 2020 . . . Kévin Cohen et Anne Charlotte Sénécaut  
10 octobre 2020 . . . Mathieu Bleunven et Claire Toullec

### SÉPULTURES

37 paroissiens ont reçu les honneurs de la sépulture chrétienne.

Les pères SYRINUS et ARMAND continuent à suivre les fidèles et peuvent rendre visite aux personnes seules et isolées.

### Contact

Père Syrinus : 07 77 49 20 68  
Père Armand : 06 52 76 15 74

# ÉTEL et le SMRE

Vos élus, **Antoine DEQUIDT** et **Hélène CODA-POIREY** ont été respectivement désignés par AQTA délégué titulaire et déléguée suppléante au sein du SMRE. Ils sont engagés dans les commissions Mer & Littoral, Biodiversité, Agriculture, et Communication, pour faire avancer et connaître les travaux du syndicat.

Ils sont notamment impliqués depuis octobre 2020 dans le comité de pilotage qui traite des problématiques d'ensablement dans la Ria d'Étel, particulièrement le secteur nord-est du chenal de Saint-Cado,

Une étude financée par des fonds européens et la Région Bretagne a été menée et présentée par l'Université de Bretagne-Sud le 7 janvier dernier auprès des élus et des professionnels concernés.

Au terme de cette étude, plusieurs actions conjointes sont proposées :

- ♦ supprimer les tables ostréicoles abandonnées ;
- ♦ réduire le nombre de tables au nord et au sud ;
- ♦ retravailler la structuration et l'alignement des tables ;

- ♦ mettre en place un protocole de suivi suite au retrait de rangées de table ;
- ♦ réaliser une extraction des sédiments au sommet et aux bords du banc de sable, de 5 800 m<sup>3</sup> (dossier en cours d'instruction auprès des services de l'État).

Nous rendrons compte du suivi de ce dossier.



ANNUAIRE DES ASSOCIATIONS

Culture, musique, art, danse bretonne

- ARDARAH**  
Président : Kevin OURHEMANOV  
ardarah@gmail.com  
02 97 59 20 82 - 06 09 40 36 54
- ART ÉTEL**  
Président : Denis VAIRÉ  
francoise.vaire@sfr.fr  
02 97 59 28 78
- ATELIER DE DANSE BRETONNE (ADBE)**  
Présidente : Martine LANGLOIS  
atelierdb.etel@gmail.com  
06 03 90 40 73
- ATELIERS 56**  
Présidente : Lucette QUINTIN de KERCADIO  
lu7q2k@aol.com  
02 97 29 31 36 - 06 82 46 89 04
- AUTREFOIS ÉTEL ET SA RÉGION  
MUSÉE DES THONIERS**  
Président : Michel LE LEUCH  
musee.thoniers@orange.fr  
02 97 55 26 67 - 06 25 47 32 13
- CHANT DU LARGE - CHANT POUR TOUS**  
Président : Lilian REGNIER  
etel.chantdularge@orange.fr
- COULEURS D'ÉTEL**  
Présidente : Julienne HENAULT  
julienne.henault@orange.fr  
02 97 59 29 94
- ENSEMBLE MUSICAL D'ACCORDÉONS  
DE LA RIVIÈRE D'ÉTEL (EMARE)**  
Présidente : Monique LE MIGNANT  
brigitte.didot@orange.fr  
02 97 55 38 08
- ENSEMBLE VOCAL SOLFARIA**  
Président : Freddy ARHURO  
ty.arhuro@free.fr  
06 52 71 56 82
- HARMONIE ORGUE ÉTEL (HOE)**  
Président : Jean-Yves GOUIFFÈS  
jeanyves.gouiffes569@dbmail.com  
09 73 86 98 59

- KARR BREIZH** (véhicules anciens)  
Président : André GUILLAUME  
karrbreizh@gmail.com  
06 08 28 05 21
- LES ARTS EN PORTÉE**  
Président : Guy CARTON  
lesartsenportee@gmail.com  
06 18 44 07 23
- OTEAANIA** Connaître la Polynésie  
Présidente : Sandra GUERRA  
oteania.vannes@hotmail.fr
- PHOTOPHIL**  
Présidente : Fabienne LE VIGOUROUX  
photophil56@gmail.com  
06 73 87 25 37
- QUAI DES DUNES (QDD)**  
Président : Jacques MICHEL  
quaidesdunes@gmail.com  
02 97 55 28 64 - 06 08 57 91 42

Animation, événementiels

- ANIM'ÉTEL**  
Présidente : Brigitte LE DANTEC  
bledantec.perso@gmail.com  
02 97 55 31 87
- COMITE DES FÊTES (CDF)**  
Président : Georges HERVÉ  
comitedesfetesetel@gmail.com  
02 97 55 57 93 - 06 81 66 76 81
- FEST'YVES ARTS**  
Président : Vincent HINAULT  
festyvesarts@gmail.com  
09 73 86 98 59 - 06 50 53 81 58

Sport

- ABC DU KITE SURF**  
Président : Vincent HINAULT  
abcdukitesurf@gmail.com  
06 50 53 81 58
- AS COLLÈGE LA RIVIÈRE**  
Président : Yves LE GALL  
ce.0560009f@ac-rennes.fr  
02 97 55 30 92

- AS LYCÉE PRO ÉMILE JAMES**  
Présidente : M-Reine BOUDAUD-BOUVIER  
ce.0560008e@ac-rennes.fr  
02 97 55 32 07
- ASSOCIATION SPORTIVE L'ÉTELLOISE**  
Présidente : Marine REGALET DUCHESNE  
etelloise.gym@orange.fr  
06 88 77 39 62
- ASSOCIATION SPORTIVE ÉTELLOISE  
DE LOISIRS (ASEL)**  
norman.heiser@gmail.com
- CERCLE NAUTIQUE DE LA RIA D'ÉTEL (CNRE)**  
Président : Eddy MONFORT  
contact@cercle-nautique-etel.fr  
02 97 55 21 26 - 06 27 19 74 24
- COURIR À ERDEVEN**  
Président : Philippe DROUARD  
couriraerdenven@orange.fr  
02 97 24 58 53 - 06 29 07 88 22
- ERDEVEN ÉTEL FOOTBALL CLUB (EEFC)**  
Président : Patrick LE CALVÉ  
erdevenetelfoot@gmail.com  
02 97 55 63 70 - 06 69 64 26 65
- GROUPEMENT DES JEUNES DE LA RIA (GJR)**  
Présidents : Julien KERARON et Stéphane ROBIC  
com@gj-riaetel.com  
02 97 24 56 67 - 06 03 61 10 86
- HARMONIE ÉTEL YOGA TAI CHI**  
Présidente : Martine AUFFRET  
martine.auffret@wanadoo.fr  
02 97 29 31 84
- LA BOULE BRETONNE**  
Président : Bruno BRASSEUR  
07 50 94 50 42
- PÉTANQUE ET LOISIRS D'ÉTEL**  
Président : François VANDER ZIPPE  
petanque.loisirs.etel@gmail.com
- SHUGYOSHA JUDO**  
Président : Sébastien DARCEL  
shugyoshajudo@gmail.com  
06 08 70 22 96 - 06 08 70 22 96
- TENNIS CLUB DE LA RIA (TC RIA)**  
Président : Yvan GOULARD  
tennisclub.erdeven@orange.fr  
02 97 55 62 77 - 06 08 00 29 42

- VITAGYM'ÉTEL**  
Présidente : Marie-Hélène PIDANCIER  
vitagymetel@gmail.com  
02 97 55 00 86

Citoyenneté - Solidarité

- ASSOCIATION DES MONITEURS DE  
SECOURISME D'ÉTEL (AMSE)**  
Président : Jean-François CARBONEL
- AMICALE DES SAPEURS POMPIERS (ASP)**  
Président : Laurent LE DREAU
- BIEN VIVRE ENSEMBLE À ÉTEL**  
Présidente : Claire MARTIN-GOUSSET  
bienvivreensembelaetel@gmail.com
- ASSOCIATION DU PAYS D'ÉTEL**  
(Bourse aux vêtements / jouets)  
Présidente : Christine GUILLEVIC  
remi1950@free.fr  
02 97 55 34 33
- ÉTEL BLEU**  
Présidente : Françoise LEMAIRE  
etelbleu56@free.fr
- RICOCHETS ÉTEL**  
Président : Dominique BAUDEL  
ricochetsetel@gmail.com
- LES PETITS MATELOTS**  
Présidente : Christelle BIGAS  
maheo.fabienne@orange.fr  
02 97 24 80 18 - 06 89 81 44 61
- LES RIVES DU SACH'**  
Présidente : Brigitte LE NAHENEC

Maritimité

- ASSOCIATION DES OFFICIERS  
MARINIERS, QUARTIERS MAÎTRES EN  
RETRAITE ET VEUVES DU MORBIHAN**  
Présidente : Henry-Olivier MONET
- ASSOCIATION DES PÊCHEURS  
PLAISANCIERS DE LA RIA D'ÉTEL (APPRE)**  
Président.e : Alain LAFFEACH  
06 59 03 16 33
- ASSOCIATION PATRON ÉMILE DANIEL (APED)**  
Président : Philippe AUFFRET  
alexlegoff@aol.com  
02 97 36 61 82 - 06 29 46 11 43

- CAISSE DE SECOURS DES PÉRIS EN MER**  
Président : Robert PERSONNIC  
robert.personnic@orange.fr  
06 31 71 49 35
- FOYER DU MARIN ÉTELLOIS**  
Président : Yvon LE VISAGE  
yvon.le-visage@wanadoo.fr  
02 97 55 24 11
- PAOTRED ER MEN GLAS**  
Présidente : Julie LE LOUARN  
paotredermenglas@gmail.com
- PENSIONNÉS ET VEUVES DE LA  
MARINE MARCHANDE ET DE LA PÊCHE**  
Président : Yvon LE VISAGE  
yvon.le-visage@wanadoo.fr  
02 97 55 24 11
- SOCIÉTÉ NATIONALE DE SECOURS EN  
MER (SNSM)**  
Président : Yannick DELVAL  
yannickdelval56@gmail.com  
06 13 29 64 75
- SYNDICAT OSTRÉICOLE DE LA RIA D'ÉTEL**  
Président : Jacques CARRER

Associations patriotiques

- AMICALE DES MARINS ET MARINS  
ANCIENS COMBATTANTS (AMMAC)**  
Plouhinec  
Président : Paul LE CORVEC  
paul.le-corvec@orange.fr  
02 97 36 71 38
- ASSOCIATION NATIONALE DES  
ANCIENS COMBATTANTS ET AMIS DE  
LA RÉSISTANCE (ANACR)**  
Présidente : Maryline LE SAUCE  
anacrpayasauray@gmail.com  
michel.lesauce@aliceadsl.fr  
02 97 55 57 70 - 06 67 25 26 82

- FÉDÉRATION NATIONALE DES  
ANCIENS COMBATTANTS D'ALGÉRIE (FNACA)**  
Président : Pierre COLLETER  
pierre.colleter@sfr.fr  
02 97 55 52 43
- FÉDÉRATION NATIONALE DES  
DÉPORTÉS ET INTERNÉS RÉSISTANTS  
ET PATRIOTES (FNDIRP)**  
Président : Roger LE FLOCH  
02 97 33 44 96

- MÉDAILLÉS MILITAIRES 1 597<sup>e</sup> section  
BELZ / ÉTEL**  
Président : Henri ROUSSEL  
sylvie.legalliotte@mairie.belz.com  
02 97 56 87 46
- SOUVENIR FRANCAIS**  
Président : Michel FOURNIOL  
02 97 52 90 19
- UNION FRANÇAISE DES ASSOCIATIONS  
DE COMBATTANTS (UFAC)**  
Président : Philippe EVENNO  
philippe.evenno@laposte.net  
02 56 37 09 90 - 06 10 59 18 48
- UNION NATIONALE DES  
COMBATTANTS (UNC)**  
Président : Daniel LE FLOCH  
leflochmp@free.fr  
02 97 55 69 45

Associations scolaires

- AMICALE LAÏQUE D'ÉTEL (ALE)**  
Président : Dominique BAUDEL  
amicale.etel@gmail.com  
06 80 82 27 22
- APEL ÉCOLE SAINTE-ANNE**  
Président : Laurence THUAUDET  
apel.steanne.etel@gmail.com
- ASSOCIATION LAÏQUE DU COLLÈGE  
D'ÉTEL (ALCE)**  
Présidente : Fabrice LEBRETON  
fm.lebreton@orange.fr
- LA CLASSE**  
Présidente : Marie-Paule VERFAILLE  
laclassetel@gmail.com  
06 80 82 27 22

Santé

- DON DU SANG**  
Président : Jean-Pierre DREUILLET  
jeanpierre5678@free.fr  
02 97 52 27 71
- MATIPOLO** (lutte contre le cancer)  
Présidente : Florence LAPLANCHE  
matipolo56@gmail.com  
06 78 48 33 90





## Interdiction de brûlage de végétaux (feux de jardin interdits)

**Extrait de la circulaire interministérielle du 18 novembre 2011 relative à l'interdiction de brûlage à l'air libre des déchets verts :**

« Les déchets dits verts, éléments issus de la tonte de pelouses, de la taille de haies et d'arbustes, d'élagages, de débroussaillage et autres pratiques similaires constituent des déchets quel qu'en soit le mode d'élimination ou de valorisation.

En conséquence, dès lors que les déchets verts sont produits par les ménages ou par des collectivités territoriales, **le brûlage en est interdit toute l'année en vertu des dispositions de l'article 84 du règlement sanitaire départemental type** ».

En conséquence, les seuls moyens autorisés pour se débarrasser des déchets verts sont le broyage, le compostage (des composteurs sont mis gratuitement par la mairie à la disposition des personnes intéressées), le paillage ou encore le dépôt en déchetterie.

**Déchetterie intercommunale de BELZ**  
**RAPPEL DES HORAIRES**

Tous les jours de la semaine de 9h00 à 12h00 et de 13h30 à 18h00, à l'exception des mardi, dimanche et jours fériés.

## Réglementation en matière de lutte contre le bruit

**Arrêté préfectoral du 10 juillet 2014, portant réglementation des bruits de voisinage dans le département du MORBIHAN**

### Section 7 : Propriétés privées

*Article 21 : Les occupants et les utilisateurs de locaux privés, d'immeubles d'habitation, de leurs dépendances et de leurs abords doivent prendre toutes précautions pour éviter que le voisinage ne soit gêné par les bruits répétés et intempestifs émanant de leurs activités, des appareils, instruments ou machines qu'ils utilisent pour leurs loisirs ou diverses activités ou par les travaux qu'ils effectuent.*

**A cet effet, les travaux d'entretien, de bricolage et de jardinage utilisant des appareils à moteur ne sont autorisés qu'aux horaires suivants :**

- du lundi au samedi de 9h00 à 12h00 et de 14h00 à 19h00
- les dimanches et jours fériés de 10h00 à 12h00.

*Article 23 : Les propriétaires ou utilisateurs de piscines à usage privatif sont tenus de prendre toutes mesures afin que les installations techniques ainsi que le comportement des utilisateurs ne soient pas une source de gêne pour le voisinage.*

*Article 24 : Les propriétaires d'animaux et ceux qui en ont la garde sont tenus de prendre toutes les mesures propres à préserver la tranquillité des habitants des immeubles du voisinage, ceci de jour comme de nuit, y compris par l'usage de tout dispositif dissuadant les animaux de faire du bruit de manière répétée et intempestive.*

Comptant sur le civisme et l'attention de chacun pour améliorer la qualité de vie dans la commune.



## Sécurité routière

Nous attirons l'attention de tous les automobilistes, la zone portuaire et la rue de la Libération sont des zones où **la circulation est PARTAGÉE** ce qui signifie que :

1. Les piétons sont prioritaires
2. Puis les cyclistes, qui peuvent dans ce cas également emprunter la rue dans les deux sens de circulation
3. La vitesse est strictement **limitée à 20 km/h pour tous**

Par ailleurs soyons vigilants, une grande partie des rues de la commune est **limitée à 30km/h**. Le projet de généraliser les 30km/h à toute la commune est à l'étude.

Nous devons, dans tous les cas penser aux autres et bien se rappeler qu'un piéton ou un vélo n'a jamais renversé une voiture (même un gros vélo versus une petite voiture).



**Respectons-nous les uns les autres !**



7

13

4

54

## NAISSANCES

Seules figurent sur ce listing les données nominatives ayant été autorisées par les familles

08/01/2020 : Loan Rémy Joseph LE GUEN  
15/05/2020 : James Robert Aimé STRATTEN  
12/08/2020 : Lanika DELÉPINE  
23/12/2020 : Rozenn, Colette FLEURÉ BOISNE

## MARIAGES

04/01/2020 : Olivier ENOGO et Hélène LE MOUELLIC  
11/01/2020 : Alain MOUNIER et Laurence MICHEL  
22/02/2020 : Henri LE NAHÉNEC et Marie-Astrid BILLON  
30/05/2020 : Nicolas RICHARD et Elisabeth BELAN  
03/06/2020 : Philippe EVENNO et Agnès LE MIGNAN  
11/07/2020 : Fabrice HENRY et Alice LE BAYON  
16/07/2020 : Marc-Antoine BOUYSSOU  
et Maguelonne DE MAUDUIT DU PLESSIS  
19/09/2020 : Kévin COHEN et Anne-Charlotte SENECAUT  
03/10/2020 : Yannick JOURDAN et Bernard DAVID  
12/11/2020 : Serge ANGUY et Martine GROUX  
12/12/2020 : Grégory COLLET et Juliette VIDAL  
24/12/2020 : Alain HAMBERT et Céline BESSEIGE  
30/12/2020 : Erick JUSSEAUME et Christobelle FERRET

## DÉCÈS

03/01/2020 : Madeleine LE ROUZIC, veuve LE GLOAHEC, 89 ans  
Sophie DARDENNE, veuve LE CORRE, 57 ans  
07/01/2020 : Alexandrine MALLET, veuve FALQUERHO, 78 ans  
09/01/2020 : Christian KERLIDOU, 66 ans  
Thérèse MOLINIER, veuve LE CORRE, 93 ans  
28/01/2020 : Geneviève GUILLEVIC, veuve LE CORFF, 95 ans  
19/02/2020 : Danièle LAUWERS, épouse HUGON, 66 ans  
02/03/2020 : Henri JACOMELLI, 73 ans  
06/03/2020 : Monique GOUZER, veuve GUILLAS, 77 ans  
10/03/2020 : Danielle FLOCH, veuve LE NÉZET, 73 ans  
22/03/2020 : Jean-Marie HÉNAULT, 77 ans  
29/03/2020 : Marie MALLET, veuve LE GARREC, 99 ans  
31/03/2020 : Marie MANIC, veuve ALLIO, 93 ans  
04/04/2020 : Pierre GUILLEVIC, 88 ans

## DÉCÈS

21/04/2020 : Roger LE DIRAISON, 89 ans  
24/04/2020 : Denise LE PEN, veuve BERTIC, 88 ans  
10/05/2020 : Yvonne LE GUENNEC, veuve LE PORT, 98 ans  
13/05/2020 : Guy FARINEY, 77 ans  
21/05/2020 : Marie-Henriette LE GOFF, veuve PERRAUD, 80 ans  
24/05/2020 : Théo HERCÉ, 17 ans  
27/05/2020 : Nicole DURY, veuve PUZENAT, 91 ans  
28/05/2020 : Roger FABRE, 90 ans  
07/06/2020 : Marie-Louise LE BARON, veuve QUIDU, 98 ans  
16/06/2020 : Évelyne NICOLO, veuve LE DANTEC, 68 ans  
26/06/2020 : Jean-Pierre GALLEYN, 74 ans  
30/06/2020 : Yannick CAUDAL, 75 ans  
11/07/2020 : Jean-Louis BOTUHA, 70 ans  
16/08/2020 : Madeleine DESCHAMPS, veuve TIZON, 98 ans  
21/08/2020 : Henriette PERALTA, veuve TISSIER, 96 ans  
03/09/2020 : Giselle LE BOZEC, veuve AUFFRET, 90 ans  
23/09/2020 : Huguette LE BAIL, veuve NOZAIČ, 88 ans  
29/09/2020 : Julien GRAGNIC, 82 ans  
05/10/2020 : Geneviève BLAFFA, veuve BELTZUNG, 89 ans  
19/10/2020 : Christiane LE GUYADER, divorcée HENRY, 79 ans  
23/10/2020 : Louis PLUNIAN, 85 ans  
24/10/2020 : Denise KERHINO, veuve LE RIBLER, 94 ans  
28/10/2020 : Serge PETIT, 80 ans  
30/10/2020 : Erwan LE GOLVAN, 52 ans  
02/11/2020 : Bernard GUHEL, 76 ans  
10/11/2020 : Odette GUINEGAULT, veuve GAUTIER, 90 ans  
11/11/2020 : Rozenn ORVOËN, 33 ans  
15/11/2020 : Anne GILLIOUARD, épouse LE DÉORÉ, 80 ans  
27/11/2020 : Élise BIHOUIS, épouse TIRARD, 77 ans  
15/12/2020 : Albert PHILIPPE, 87 ans  
07/12/2020 : Alexandre LE GOFF, 79 ans  
12/12/2020 : Nicole RAYNAUT, veuve DARDAILLER, 84 ans  
17/12/2020 : René BOURDAIS, 92 ans  
19/12/2020 : Jean-Claude GARNIER, 65 ans  
20/12/2020 : Georges LEMOINE, 97 ans  
20/12/2020 : Léon GUILLEVIC, 81 ans  
21/12/2020 : Andrée MORVANT, veuve LE GOFF, 88 ans  
22/12/2020 : Yvette LE GUEN, veuve QUÉNET, 96 ans  
27/12/2020 : Michelle CARADO, veuve JÉZO, 86 ans  
28/12/2020 : Madeleine QUÉRIC, veuve GUÉDAS, 89 ans

02 97 55 44 02 - TAXI - 06 65 56 71 26

**ERWAN LE GAL**

**ALLO RIA TAXI**

TRANSPORT ASSIS PROFESSIONNALISÉ (médical)\*  
(Hospitalisation, radiothérapie, chimiothérapie, dialyse, accompagnement enfant vers CPEA, CMPP etc)

**TRANSPORT TOUTES DISTANCES**

(Arrivées, départs, gares SNCF, gares Maritimes, aéroports, soirées si réservation, etc.)



**ARGILITÉ**  
Atelier de céramique  
& Boutique de créateurs



6 rue de la Libération - ÉTEL  
Tél. 06 52 56 57 13





## Carte d'identité

Pour faire faire une carte d'identité vous pouvez vous rendre dans n'importe quelle mairie, à condition qu'elle soit équipée d'une station d'enregistrement.

**Votre présence est indispensable** pour procéder à la prise d'empreintes.

### Ya-t-il OBLIGATION de faire une carte d'identité ?

Non, aucun texte ne vous oblige à demander une carte d'identité. Néanmoins, si vous êtes soumis à un contrôle d'identité, la procédure sera plus longue si vous ne pouvez pas présenter de pièce d'identité.

Par ailleurs, pour la plupart des démarches, il faut fournir un justificatif d'identité. Il s'agit, par exemple, des situations suivantes :

- ♦ passer un examen ou un concours,
- ♦ s'inscrire à Pôle emploi,
- ♦ s'inscrire sur les listes électorales et voter aux élections,
- ♦ effectuer des opérations bancaires (paiement par chèque, retrait au guichet de votre banque),
- ♦ voyager à l'étranger...

À NOTER : la carte d'identité, tout comme le passeport, vous permet de justifier de votre identité mais aussi de votre nationalité française.

## Passeport

Pour faire faire un passeport biométrique, il faut se rendre dans une **mairie équipée**, avec les justificatifs nécessaires. Les documents dépendent de la situation : majeur ou mineur, première demande ou renouvellement. Dans tous les cas, il faut fournir une photo, un justificatif de domicile et un timbre fiscal. En France, il coûte 86 € pour un majeur.

Le délai pour faire le passeport dépend de la période et du lieu. Vous pouvez remplir le formulaire cartonné au guichet ou préparer le dossier en effectuant une pré-demande en ligne sur le site [ants.gouv.fr](http://ants.gouv.fr).

**Attention :** le service peut exiger que le dépôt du dossier se fasse uniquement sur rendez-vous.

## Recensement citoyen



**Chaque jeune Français de 16 ans doit se faire recenser.** Son recensement fait, il reçoit une attestation de recensement et est ensuite convoqué à participer à la **journée défense et citoyenneté (JDC)**.

Si vous êtes né Français, vous devez vous faire recenser entre le jour de vos 16 ans et le dernier jour du 3<sup>e</sup> mois qui suit celui de votre anniversaire.

Si vous êtes devenu Français entre 16 et 25 ans, vous devez vous faire recenser dans le mois qui suit l'obtention de la nationalité française.

À SAVOIR : si les délais ont été dépassés, il est possible de régulariser sa situation jusqu'à l'âge de 25 ans. La démarche à faire reste la même.

### Quelle démarche ?

La démarche se fait à la mairie de la commune de votre domicile (ou de celle où est situé l'organisme auprès duquel vous avez fait élection de domicile).

À SAVOIR : si vous avez la carte mobilité inclusion avec la mention "invalidité", ou la carte invalidité, ou si vous êtes handicapé (sous réserve d'avoir un certificat médical), vous pouvez demander à être autorisé à ne pas participer à la JDC, dès votre recensement.



## Élections

Pour participer aux élections politiques, il faut **être inscrit sur les listes électorales**. L'inscription est automatique pour les jeunes de 18 ans (sous certaines conditions), ainsi que pour les personnes obtenant la nationalité française après 2018. Si vous vous trouvez dans une autre situation (déménagement, recouvrement de l'exercice du droit de vote, citoyen européen résidant en France...), vous devez faire la démarche de vous inscrire.

Il est possible de s'inscrire toute l'année, mais pour voter lors d'une année d'élection, il faut demander à être inscrit sur les listes électorales au plus tard le 6<sup>e</sup> vendredi précédant le 1<sup>er</sup> tour de scrutin.

TOUTEFOIS les personnes déménageant après cette date, pour les raisons particulières, ont la possibilité de s'inscrire jusqu'au 10<sup>e</sup> jour précédant le 1<sup>er</sup> tour de scrutin (plus d'information en mairie pour les cas particuliers et les justificatifs à fournir)

## Ordures ménagères et sacs de tri



**Ordures ménagères :** passage du camion le lundi matin et le jeudi en saison.

**Sac de tri :** passage le samedi matin.

Les rouleaux de sacs jaunes sont disponibles à l'accueil de la mairie.



## Frelons asiatiques

Le frelon asiatique est apparu en France en 2004. C'est une espèce invasive qui attaque les insectes « utiles » notamment les abeilles et dont la piqure peut avoir des conséquences graves pour la santé de l'homme.

En règle générale, le nid primaire fait la taille d'une balle de tennis (nid sphérique avec une ouverture unique en dessous) et il doit être recherché jusqu'à fin juin sous les charpentes, les avancées de toit et dans les abris de jardin.

Puis la colonie se développe, le volume du nid augmente. Celui-ci peut être aperçu à la cime des arbres, dans les buissons... et doit être recherché de début juillet à la fin de l'année.

**Après avoir découvert un nid, ne vous en approchez pas !**

**Signalez-le à la mairie** qui vous fournira une liste des désinsectiseurs référencés par la FDGDON 56 et les conditions pour bénéficier de la subvention pour la destruction, votée au conseil municipal du 17 septembre 2020.



### SECOURS

Pompiers . . . . . 18  
Police secours. . . . . 17  
SAMU. . . . . 15  
sourds et malentendants . . . . . 114  
Mairie . . . . . 02 97 55 35 19  
CROSSA . . . . . 02 97 55 35 35  
Centre antipoison . . . . 02 99 59 22 22  
Gendarmerie . . . . . 02 97 55 32 11  
Violence sur enfant. . . . . 119  
Violence conjugale . . . . 3919

### SANTÉ

Maison médicale de garde. 02 97 68 42 42  
Lundi à vendredi : 20h00 à 24h00  
Samedi : 14h00 à 24h00  
Dimanche : 8h00 à 24h00  
Pour les urgences vitales . . . . . 15

### CABINET MÉDICAL

Dr Guillaume LECARPENTIER  
Dr Magali PORTIER  
Dr Pauline ANTOINE  
2 rue Pasteur . . . . . 02 97 55 32 46  
. . . . . www.doctolib.fr

### AMBULANCE

Philippe EVANNO  
23 Rue Emile James. . . . 02 97 55 31 18

### PHARMACIE

Christelle BONNEFOY et Ronan CORVÉE  
3 rue de la Libération. . . . 02 97 55 30 31

### CABINETS D'INFIRMIERS

29 rue de la Libération . . . 02 97 55 35 72  
06 64 14 02 95  
Place Pasteur . . . . . 02 97 55 31 43

### MASSEURS-KINÉSITHÉRAPEUTES

Pierre PELLADEAU et Anne-Sophie VIOT  
29 rue de la Libération . . . 02 97 55 31 28

### OSTÉOPATHE

Coralie MICHEL  
Place Pasteur . . . . . 02 97 32 10 39  
. . . . . 06 52 33 87 35

### PÉDICURE-PODOLOGUE

Mme TRONIOU  
29 rue de la Libération. . . 02 97 55 31 28

### CABINET DENTAIRE

Dr Christophe DUPRÉ et Dr Thi DUONG  
5 rue Amiral Schwézer . . . 02 97 55 44 68

### ASSISTANTE SOCIALE

Angéline ROY . . . . . 02 97 62 00 01  
(Centre médicosocial d'Auray)  
Rdv en mairie, les 2<sup>e</sup> et 4<sup>e</sup> jeudis du mois

### PSYCHOLOGUE

Valérie ROBIC, psychologue clinicienne  
Cabinet 2 rue Pasteur . . . . 07 80 63 37 96

### TAXIS

Philippe EVANNO . . . . . 02 97 55 31 18  
Claudine EZANNO . . . . . 02 97 55 30 84  
Erwan LE GAL. . . . . 02 97 55 44 02

### GARE ROUTIÈRE

Place Julien et Simone LE PORT  
Liaisons quotidiennes avec Auray, La Trinité, Lorient et Port-Louis.  
Horaires disponibles en mairie

### RELAIS PARENTS ASSISTANTES MATERNELLES "PETITE PLANÈTE"

34 rue du G<sup>l</sup> de Gaulle . . . 02 97 55 41 46 (BELZ)  
Accueil du public  
Sur rdv : jundi, mardi, vendredi 13h30-17h  
Sans rdv : jeudi : 9h-12h

### LA POSTE . . . . . 3631

Ouverture au public  
Tous les matins de 9h45 à 12h00  
sauf le dimanche

### INFO COVID\_19 . . . 08 00 13 00 00

## Qui contacter en cas de panne ?

### Électricité

ENEDIS  
Dépannage et sécurité . . 09 72 67 50 56

### Gaz

GRDF . . . . . 09 69 36 35 34  
24h/24 7j/7 . . . . . 0 800 47 33 33

### Eau potable

#### Assainissement collectif

AQTA . . . . . 02 22 76 03 56  
SAUR . . . . . 02 56 56 20 00

### Eaux pluviales

Mairie d'Étel . . . . . 02 97 55 35 19

### Éclairage public

Mairie d'Étel . . . . . 02 97 55 35 19

### Téléphone

Orange . . . . . 3900

### Internet

Votre fournisseur d'accès  
Notez le numéro avant de tomber en panne !



3 place de la République  
56410 Étel  
02 97 55 35 19  
[accueil@mairie-etel.fr](mailto:accueil@mairie-etel.fr)  
[www.mairie-etel.fr](http://www.mairie-etel.fr)

## MAIRIE D'ÉTEL

**OUVERTURE AU PUBLIC**  
9h00-12h00 et 14h30-17h30  
Samedi de 9h30 à 12h00  
Fermée les mercredis après-midi et samedis après-midi

## AQTA

Porte Océane  
2, Rue du Danemark  
56400 Auray  
02 97 29 18 69  
[www.auray-quiberon.fr](http://www.auray-quiberon.fr)



Ce programme est donné à titre indicatif et pourra évoluer en fonction du contexte sanitaire ou des organisateurs.

## FÉVRIER

**Dimanche 7**

Fest-Diez (ANIM'Étel)

**Dimanche 14**

Fest-Diez (ADBE)



## MAI

**Dimanche 2**

Brocante (ANIM'Étel)

**Samedi 8 et dimanche 9**

Salon du modélisme

(Comité des fêtes)

**Jeudi 13**

Grand déballage rue de la libération

**Jeudi 13 et vendredi 14**

Fête de la Ria

(Cercle nautique de la ria d'Étel)

**Du samedi 22 au lundi 24**

Exposition (Couleurs d'Étel)

**Samedi 29**

Apéro concert (ANIM'Étel)



## MARS

**Dimanche 14**

Fest-Diez (ANIM'Étel)

**Samedi 23 et dimanche 30**

Bourse aux vêtements



## JUIN

**Dimanche 6**

Fest-Diez (ADBE)

**Dimanche 13**

Vide grenier

(Erdeven Étel Football club)

**Vendredi 18**

Audition (EMARE)

**Vendredi 25**

Événement festif (SELLOR)

**Samedi 26**

Kermesse de l'école publique (ALE)

**Dimanche 27**

Vide grenier (ALCE)



## AVRIL

**Dimanche 4**

Fest-Diez (ADBE)

**Lundi 5 et mardi 6**

Brocante (EMARE)

**Dimanche 11**

Salon des loisirs créatifs

(Comité des fêtes)

**Samedi 17**

Apéro concert (ALCE)

**Dimanche 18**

Marché de printemps (ANIM'Étel)

Pot de l'amitié (Choeurs d'Étel)

**Dimanche 25**

Brocante (Comité des fêtes)



## JUILLET

**Du lundi 5 au lundi 12**

Exposition (Atelier 56)

**Jeudi 8 juillet**

Moules frites (APED)

**Mercredi 14**

Brocante (EMARE)

Fête nationale (Comité des fêtes)

**Du vendredi 16 au lundi 19**

Exposition Passions Formes et Couleurs

**Mercredi 21**

Don du sang (EFS)

**Jeudi 22**

Sardines grillées

(Caisse de secours des péris en mer)

**Samedi 24**

Fest noz (ANIM'Étel)

**Du jeudi 22 au dimanche 1<sup>er</sup> août**

Exposition (ART Étel)

**Vendredi 30**

Moules frites

(Erdeven Étel Football club)